

# 영화의 어휘와 문법

크리스토프와 올리비에 드파예

## 나는 영화로 가르친다

### 코스 2

#### 구성 / 평면규모 / 화각

일반 샷, 롱 샷, 미디엄 샷, 클로즈업... 전경, 두 번째 샷,  
배경, 일반 각도, 높은 각도, 낮은 각도, 피사계 심도.





## 영화의 어휘와 문법

Christophe and Olivier Defaye님의 이미지

6~12세를 위한 "영화 어휘 및 문법",  
게임과 연습으로 구성된 코스 형태로 제공됩니다.  
플랫폼의 영화에서 제작: [platform.films-pour-enfants.com](http://platform.films-pour-enfants.com)

이 과정을 통해 학생들은 다음을 식별하고 적절하게 사용할 수 있습니다.  
어휘, 분석, 표현 도구뿐만 아니라  
영화 제작을 위한 준비 활동.



본 © Katie Sung Lee

### 요약

#### 1

[프레임 / 온카메라 / 오프카메라 / 보이스오버](#)  
프레이밍, 프레임, 카메라 오퍼레이터, 샷-리버스 샷.

#### 2

[구성 / 평면규모 / 화각](#)

일반 샷, 롱 샷, 미디엄 샷, 클로즈업... 전경, 두 번째 샷,  
배경, 일반 각도, 높은 각도, 낮은 각도, 피사계 심도.

#### 3

[움직임 / 스틸샷 / 파노라마 / 여행 / 줌](#)  
캐릭터와 사물의 영역에 들어오고 나가는 것.

#### 4

[샷/시퀀스/장면](#)

#### 5

[연혁 / 시나리오 / 스토리보드 / 연출](#)



### 활동종료 예상

이미지를 구성하는 도구를 이해하고 사용합니다.  
 프레임은 메시지에 어떤 영향을 미치나요?

영화적 언어로 감성과 상상력을 표현해 보세요.  
 적절한 어휘를 사용하여 듣고 이해한다고 말하십시오.  
 표현의 수단으로 그림의 다양성을 모두 활용하세요.



외계인 요정, 올리비에 드파예, 2017



### 프리젠테이션

프레임을 만드는 방법?

그의 이미지를 구성하고 구성하기 위해 카메라 오퍼레이터는 캐릭터와 캐릭터를 구성해야 합니다.  
 현장에 있는 물체를 보고 카메라 위치를 정하기 위해 여러 가지 선택을 합니다.

예를 들어, 카메라 오퍼레이터가 캐릭터의 프레임을 지정하려는 경우:

- . 카메라 오퍼레이터는 프레임 속 캐릭터의 크기를 선택합니다.
- 그는 캐릭터 전체를 프레임에 넣을지, 아니면 일부만 프레임에 넣을지 결정할 수 있습니다.
- 예를 들어 캐릭터의 얼굴.
- 이것을 계획 규모 선택이라고 합니다.
- 계획 척도 표현에서 plan°라는 단어는 다음을 구별하는 것을 가능하게 합니다.
- 다양한 유형의 프레임과 각 샷 스케일에 이름이 있습니다.

#### 다른, 일반 샷, 장거리 샷, 미디엄 샷, 클로즈업...

카메라 오퍼레이터가 동시에 여러 캐릭터의 프레임을 선택하면  
 카메라에서 어느 정도 멀리 떨어진 곳에 위치시키세요.  
 plan°이라는 단어는 사물이나 문자의 배열을 설명하는 데에도 사용됩니다.  
 심층적으로: 따라서 우리는 전경, 두 번째 평면 및  
 카메라와의 거리에 따른 배경. 에 대한  
 이 거리를 강조하면 카메라 오퍼레이터가 피사계 심도를 조작할 수 있습니다.  
 요소가 선명하고 흐릿하지 않은 이미지 부분에 해당합니다.

- . 카메라 오퍼레이터는 화각도 선택합니다.
- 그는 캐릭터의 정면, 옆모습, 뒤에서 프레임을 선택하고 위치를 선택합니다.
- 캐릭터에 대한 카메라의 높이. 그는 각도를 선택할 수 있습니다
- 일반으로 설정하고 카메라를 캐릭터와 같은 높이에 배치합니다.
- 높은 각도로 카메라를 캐릭터 위에 놓거나
- 각도를 낮추고 카메라를 캐릭터 아래에 놓습니다.

실제로 이 모든 선택은 촬영을 시작하기 전에 동시에 이루어집니다.  
 촬영 전에 이러한 모든 선택 사항을 기억하기 위해 카메라 오퍼레이터는 두 가지 도구를 사용할 수 있습니다.  
 매우 실용적이며, 시나리오와 스토리보드(세션 5 참조).

1 영화에서 샷이라는 단어에는 또 다른 의미도 있습니다. 샷의 시작과 끝 사이의 순간입니다(세션 5 참조).

저주받은 M의 낮은 각도, 프리츠 랑, 1931



감독은 낮은 각도를 사용하여 지배적이고 우월한 위치에 있는 인물.

저주받은 M 속으로 뛰어들다, 프리츠 랑, 1931



감독은 낮은 각도를 사용하여 위협적이고 열등한 위치에 있는 성격.



### 영화 관련 질문

학생들을 위한 설문지입니다.

. 캐릭터의 구도를 잡을 때 카메라 오퍼레이터의 선택은 무엇입니까?

샷 스케일, 즉 프레임 속 캐릭터의 크기와 화각입니다.

. 캐릭터 클로즈업이란?

클로즈업이란 인체의 일부(얼굴, 손, 발 등)를 분리한 프레이밍입니다.

. 종합계획이란 무엇인가요?

일반 샷은 전체 설정을 보여주고 장소를 설명하는 프레이밍입니다.

. 피사계 심도란 무엇입니까?

피사계 심도는 요소에 초점이 맞춰진 이미지 부분에 해당합니다.

. 하이앵글의 경우 캐릭터를 기준으로 카메라는 어디에 위치하나요?

카메라는 캐릭터 위에 위치합니다.

. 로우 앵글의 캐릭터를 기준으로 카메라는 어디에 위치해 있나요?

카메라는 캐릭터 아래에 있습니다.

어휘 자세히 알아보기...

클로즈업은 때때로 호출됩니다.

클로즈업, 영어 용어.

**미국의 계획이 틀이다**

허벅지 중간쯤 되는 캐릭터.

명명됨 따라서 왜냐하면 그것은 에

영화에서 많이 사용되는 프레이밍

1910~1940년대 미국인.

**다이빙** 그리고 낮은 각도

에서도 사용되는 용어입니다.

그림과 사진.

흐릿한 요소가 거의 없습니다.

이미지는 큰 것에 해당합니다

**피사계 심도.**

### 활동

1. 촬영 규모(6~12세)의 규모에 따라 영화 속 이미지를 분류합니다.

일반샷, 원거리샷, 미디엄샷, 클로즈업...

(이 활동에 대한 영화 "Alike" 및 "Shipwrecked"의 자료 p 6 및 p 7)

2. 영화에 나온 "분실물" 이미지를 화각별로 그룹화합니다(6~12세).

(이 활동에 대한 영화 "분실물" 자료 8페이지)

일반 각도, 높은 각도 및 낮은 각도.

3. 다이빙, 로우 앵글(9~12세)이라는 단어를 사용하여 두 인물 사진을 비교합니다.

4. 다양한 평면 규모와 다양한 시야각(9~12세)의 스마트폰으로 사진이나 동영상 촬영해 보세요.

5. 롱샷, 미디엄샷, 클로즈업 프레임으로 캐릭터를 그려주세요.

6. 영화 속 이미지의 전경, 중간, 배경을 설명하세요(6~12세).

(이 활동에 대한 영화 "Automne" 자료 p 10)

7. 이미지의 선명하고 흐릿한 요소를 설명합니다. (6세부터 12세까지).

(이 활동에 대한 "Automne" 영화 자료 11페이지)



### 활동 1의 재료

영화 "Alike"의 이미지를 샷 규모의 크기 순으로 분류하세요.  
필름의 이미지와 샷 스케일의 정의를 인쇄하여 학생들에게 배포합니다.



인쇄하려면 (숫자 없이)

①



④



②



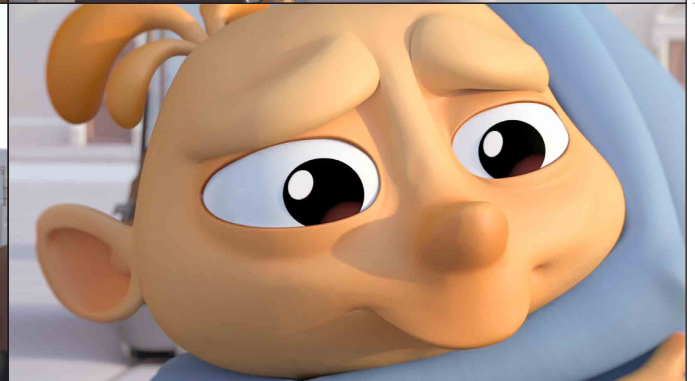
⑤



③



⑥



똑같이 © Daniel Martínez Lara & Rafa Cano Mendez

### 계획 저울

1. 일반 계획은 지리적, 위상적 맥락에서 조치를 취합니다.
2. 전체 계획은 일반 계획에 가깝고 거리, 광장 등의 장소에 중점을 둡니다.
3. 하프세트 샷은 세팅의 일부만 담았습니다.
4. 미디엄 샷은 하나 이상의 캐릭터 전체를 프레임에 담습니다.
5. 클로즈업은 캐릭터를 허리 높이에 배치하고 어느 정도 친밀감을 조성합니다.
6. 클로즈업은 매우 근접하게 프레임을 잡고 인물이나 사물의 표정에 초점을 맞춥니다.



### 활동 1의 재료

영화 "난파선"의 이미지를 샷 규모의 크기 순으로 분류하세요.  
필름의 이미지와 샷 스케일의 정의를 인쇄하여 학생들에게 배포합니다.

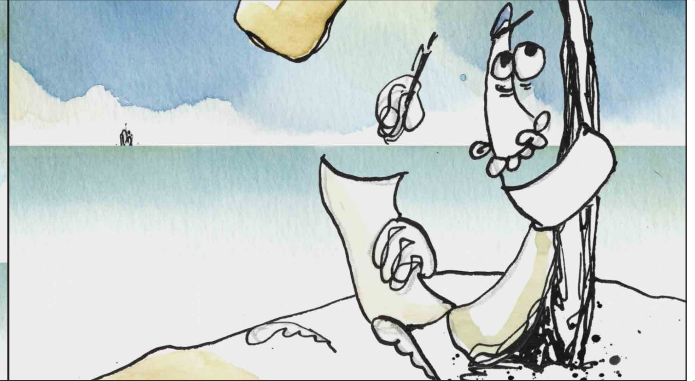


인쇄하려면 (숫자 없이)

①



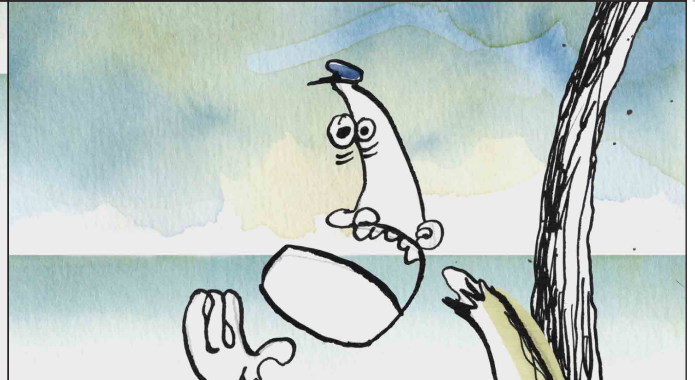
④



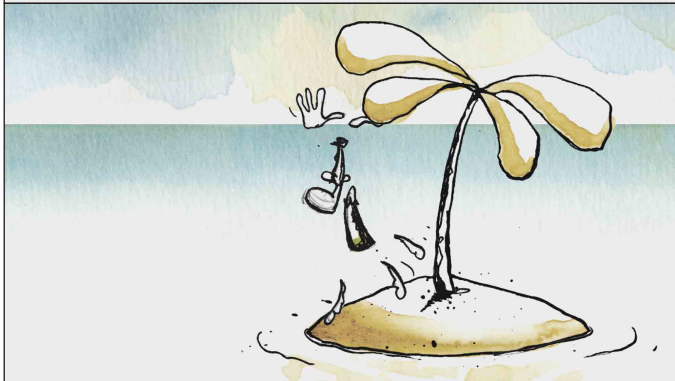
②



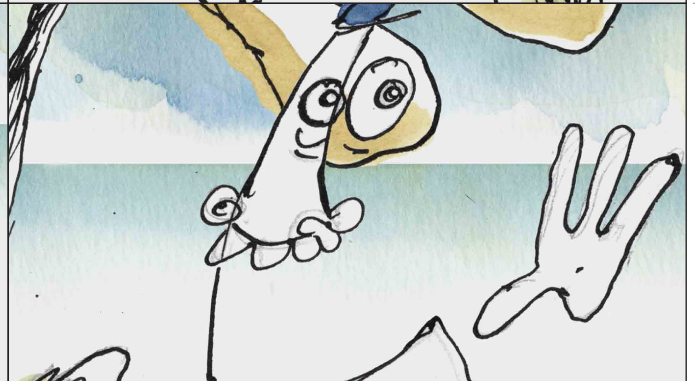
⑤



③



⑥



난파섬 © Frodo Kuipers

### 계획 저울

1. 일반 계획은 지리적, 위상적 맥락에서 조치를 취합니다.
2. 전체 계획은 일반 계획에 가깝고 거리, 광장 등의 장소에 중점을 둡니다.
3. 하프세트 샷은 세팅의 일부만 담았습니다.
4. 미디엄 샷은 하나 이상의 캐릭터 전체를 프레임에 담습니다.
5. 클로즈업은 캐릭터를 허리 높이에 배치하고 어느 정도 친밀감을 조성합니다.
6. 클로즈업은 매우 근접하게 프레임을 잡고 인물이나 사물의 표정에 초점을 맞춥니다.



### 활동 2의 재료

보는 각도에 따라 영화 "분실물"의 이미지 그룹을 만듭니다.  
영화의 이미지와 시야각 정의를 인쇄하여 학생들에게 배포합니다.



인쇄하려면 (숫자 없이)

①



①



②



②



③



③



분실물 © Asa Lucander

### 시야각

1. 일반 각도에서 카메라는 캐릭터나 사물과 같은 높이에 있습니다.
2. 하이 앵글에서는 카메라가 캐릭터나 사물 위에 위치합니다.
3. 로우 앵글에서는 카메라가 캐릭터나 사물 아래에 위치합니다.



### 활동 3을 위한 재료

다이빙, 낮은 각도라는 단어와 아래의 특정 단어(9~12세)를 사용하여 두 초상화를 비교하세요.  
작고, 연약하고, 무해하고, 보호합니다 / 크고, 당당하고, 강하고, 힘이 있습니다...



리틀 데니스, 테오 반 리셀베르그, 1895. MET



프랑스의 루이 14세, Juste d'Egmont, 1654년. 암브라스 성



---

---

---

---

---

---

---

---

---

---

---

---

---

---

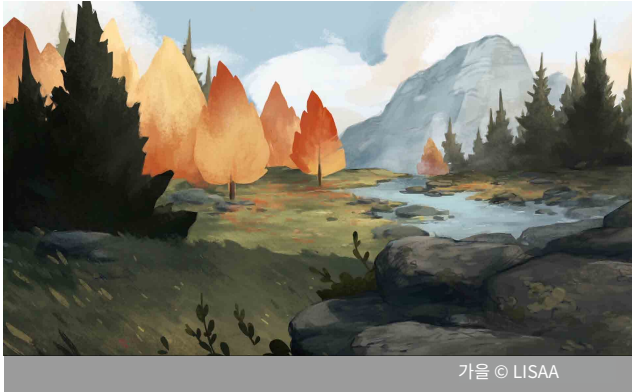
---

---



## 활동 6을 위한 재료

그림의 전경, 중간, 배경을 설명하고 아래 단어 중 일부를 사용하십시오(6~12세).  
앞,뒤,멀리,뒤,작음,크음...

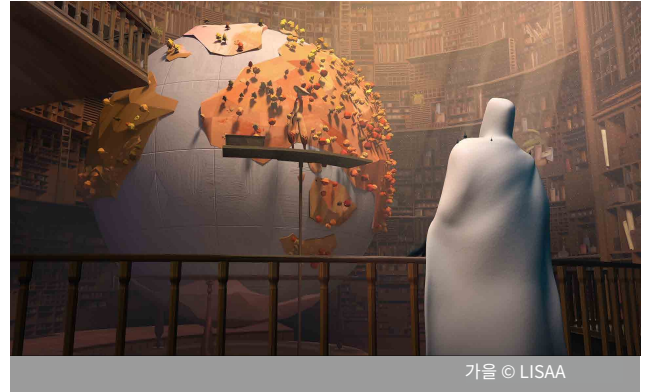


---

---

---

---

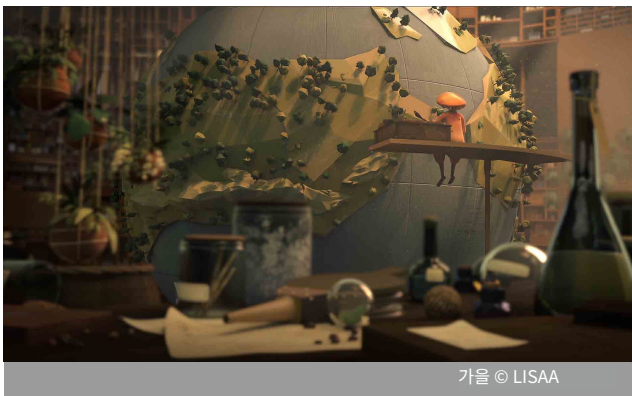


---

---

---

---



---

---

---

---



---

---

---

---



### 활동 6을 위한 재료

이미지의 선명하고 흐릿한 요소를 설명하고 피사계 심도라는 단어를 사용합니다. (6세부터 12세까지).



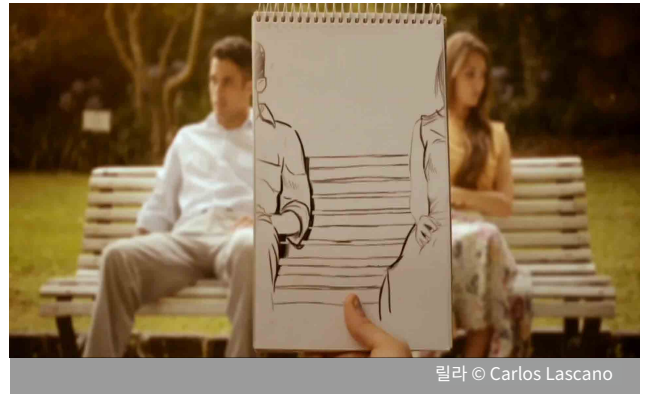
스넥 © B. Sankur 및 G. Godet

---

---

---

---



릴라 © Carlos Lascano

---

---

---

---



나비 여인 © Lesfilms du Nord

---

---

---

---



아코 온 더 로드 © 김소연

---

---

---

---