

Lexicon ແລະໄວຍາກອນຂອງ cinema

Christophe ແລະ Olivier Defaye

ຂ້ອຍສອນກັບ cinema

ຫຼັກສູດ 2

ອົງປະກອບ / ຂະຫນາດແຜນການ / ມຸມເບິ່ງ

ແຊງທົ່ວໄປ, ແຊງຍາວ, ແຊງກາງ, ໃກ້... ດ້ານໜ້າ, ແຊງທີສອງ,

ພື້ນຫລັງ, ມຸມປົກກະຕິ, ມຸມສູງ, ມຸມຕໍ່າ, ຄວາມເລິກຂອງພາກສະຫນາມ.





by Christophe ແລະ Olivier Defaye Lexicon ແລະໄວຍາກອນຂອງ cinema

"ບົດບັນທຶກແລະໄວຍາກອນຂອງຮູບເງົາ", ສຳລັບອາຍຸ 6 ຫາ 12 ປີ,
ຖືກນຳສະເໜີໃນຮູບແບບຂອງຫຼັກສູດທີ່ປະກອບດ້ວຍເກມແລະການອອກກຳລັງກາຍ

ສ້າງຈາກຮູບເງົາໃນເວທີ: platform.films-pour-enfants.com

ຫຼັກສູດນີ້ຈະຊ່ວຍໃຫ້ນັກຮຽນສາມາດກຳນົດແລະເຫມາະສົມໂດຍຜ່ານ
ຄຳສັບ, ການວິເຄາະແລະການສະແດງອອກເຄື່ອງມື, ແຕ່ຍັງເພື່ອປະຕິບັດ

ກິດຈະກຳການກະກຽມສຳລັບການສ້າງຮູບເງົາ.



ເພິ່ນ © Katie Sung Lee

ສະຫຼຸບ

1

ກອບ / ໃນກ້ອງຖ່າຍຮູບ / ປິດກ້ອງຖ່າຍຮູບ / ສຽງຜ່ານ

Framing, framing, ປະຕິບັດການກ້ອງຖ່າຍຮູບ, shot-reverse shot.

2

ອັງປະກອບ / ຂະໜາດແຜນການ / ມຸມເບິ່ງ
ແຂງທົ່ວໄປ, ແຂງຍາວ, ແຂງກາງ, ໃຕ້... ດ້ານໜ້າ, ແຂງທີສອງ,

ພື້ນຫລັງ, ມຸມປົກກະຕິ, ມຸມສູງ, ມຸມຕໍ່າ, ຄວາມເລິກຂອງພາກສະໜາມ.

3

ການເຄື່ອນໄຫວ / ຍັງຍິງ / ພາໂນຣາມາ / ການເດີນທາງ / ຊຸມ

ເຂົ້າແລະອອກຈາກພາກສະໜາມຂອງລັກສະນະແລະວັດຖຸ.

4

ການສັກຢາ / ລຳດັບ / ສາກ

5

ປະຫວັດສາດ / ສະຖານະການ / Storyboard / ທິດທາງ



ຄາດວ່າຈະສິ້ນສຸດກິດຈະກຳ

ເຂົ້າໃຈແລະນຳໃຊ້ເຄື່ອງມືເພື່ອປະກອບຮູບພາບ.

ຂອບມີອິດທິພົນຕໍ່ຂໍ້ຄວາມແນວໃດ?

ສະແດງຄວາມຮູ້ສຶກ ແລະຈິນຕະນາການຂອງເຈົ້າດ້ວຍພາສາຂອງຮູບຖ່າຍ.

ເວົ້າໄດ້ຍິນແລະເຂົ້າໃຈໂດຍໃຊ້ຄຳສັບທີ່ເໝາະສົມ.

ໃຊ້ການແຕ້ມຮູບໃນຄວາມຫຼາກຫຼາຍຂອງມັນທັງໝົດເປັນວິທີການສະແດງອອກ.



ນາງຟານອໂລນ, Olivier Defaye, 2017



ການນຳສະເໜີ

ກອບແນວໃດ?

ເພື່ອກອບແລະປະກອບຮູບພາບຂອງລາວ, ຜູ້ປະຕິບັດການກ້ອງຖ່າຍຮູບຕ້ອງຈັດລະບຽບລັກສະນະແລະ

ວັດຖຸຢູ່ໃນພາກສະໜາມແລະເຮັດໃຫ້ທາງເລືອກຫຼາຍເພື່ອຈັດຕຳແໜ່ງກ້ອງຖ່າຍຮູບຂອງທ່ານ.

ຕົວຢ່າງ, ຖ້າຜູ້ປະຕິບັດການກ້ອງຖ່າຍຮູບຕ້ອງການກອບລັກສະນະ:

. ຜູ້ປະກອບການກ້ອງຖ່າຍຮູບເລືອກຂະໜາດຂອງຕົວອັກສອນໃນກອບ.

ລາວສາມາດຕັດສິນໃຈກອບລັກສະນະທັງໝົດຫຼືວາງພຽງແຕ່ບາງສ່ວນ

ຕົວຢ່າງຂອງລັກສະນະ, ໃບຫນ້າ.

ອັນນີ້ເອີ້ນວ່າການເລືອກຂະໜາດແຜນການ.

ຄຳວ່າ plan° ໃນຂະໜາດແຜນການສະແດງອອກເຮັດໃຫ້ສາມາດຈຳແນກໄດ້

ປະເພດທີ່ແຕກຕ່າງກັນຂອງກອບແລະແຕ່ລະຂະໜາດການສັກຢາມີຊື່

ທີ່ແຕກຕ່າງກັນ, ການສັກຢາທົ່ວໄປ, ແຊງຍາວ, ແຊງກາງ, ໃກ້ ...

ຖ້າຜູ້ປະຕິບັດການກ້ອງຖ່າຍຮູບເລືອກທີ່ຈະກອບຕົວອັກສອນຫຼາຍຕົວໃນເວລາດຽວກັນ, ລາວສາມາດເຮັດໄດ້

ຈັດວາງພວກມັນໃຫ້ເລິກ, ໃກ້ຈາກກ້ອງຫຼາຍ ຫຼືໜ້ອຍ.

ຄຳ ວ່າແຜນ° ຍັງຖືກໃຊ້ເພື່ອອະທິບາຍການຈັດລຽງຂອງວັດຖຸ ຫຼື ຕົວອັກສອນ

ໃນຄວາມເລິກ: ພວກເຮົາດັ່ງນັ້ນຈຳແນກ foreground, ຍິນຄັ້ງທີສອງແລະ

ພື້ນຫຼັງຂຶ້ນກັບໄລຍະຫ່າງຈາກກ້ອງຖ່າຍຮູບ. ສຳລັບ

accentuate ໄລຍະນີ້, ປະຕິບັດການກ້ອງຖ່າຍຮູບສາມາດຫຼິ້ນໃນຄວາມເລິກຂອງພາກສະໜາມ

ເຊິ່ງກົງກັບພາກສ່ວນຂອງຮູບພາບທີ່ມີອົງປະກອບແຫຼມ ແລະ ບໍ່ມົວ.

. ຜູ້ປະຕິບັດການກ້ອງຖ່າຍຮູບຍັງເລືອກມຸມເບິ່ງ.

ລາວເລືອກທີ່ຈະກອບລັກສະນະຈາກທາງຫນ້າ, ໃນໂປຣໄຟລ໌, ຈາກດ້ານຫລັງແລະເລືອກຕຳແໜ່ງ

ໃນລະດັບຄວາມສູງຂອງກ້ອງຖ່າຍຮູບທຽບກັບລັກສະນະ. ລາວສາມາດເລືອກມຸມ

ປົກກະຕິ ແລະວາງຕຳແໜ່ງກ້ອງໃຫ້ຢູ່ໃນລະດັບຄວາມສູງເທົ່າກັບຕົວລະຄອນ, ກ

ມຸມສູງແລະວາງກ້ອງຖ່າຍຮູບຂ້າງເທິງຕົວອັກສອນຫຼືເລືອກ a

ມຸມຕຳແລະວາງກ້ອງຖ່າຍຮູບຂ້າງລຸ່ມນີ້ລັກສະນະ.

ໃນຄວາມເປັນຈິງ, ການເລືອກທັງໝົດເຫຼົ່ານີ້ແມ່ນໄດ້ຮັບການເຮັດໃນເວລາດຽວກັນກ່ອນທີ່ຈະເລີ່ມຕົ້ນຮູບຖ່າຍ.

ເພື່ອຈຳທາງເລືອກເຫຼົ່ານີ້ທັງໝົດກ່ອນທີ່ຈະຖ່າຍ, ຜູ້ປະຕິບັດການກ້ອງຖ່າຍຮູບມີສອງເຄື່ອງມືໃນການກຳຈັດຂອງລາວ:

ປະຕິບັດໄດ້ຫຼາຍ, ສະຖານະການແລະ storyboard (ເບິ່ງ Session 5).

1 ໃນ cinema, ຄຳ shot ຍັງມີຄວາມໝາຍອີກອັນໜຶ່ງ: ມັນເປັນຊ່ວງເວລາລະຫວ່າງການເລີ່ມຕົ້ນແລະການສິ້ນສຸດຂອງການສັກຢາ (ເບິ່ງ Session 5).

ມຸມຕໍ່ໃນ M the cursed, Fritz Lang, 1931



ຜູ້ອ່ານວຍການໃຊ້ມຸມຕໍ່ເພື່ອໃຫ້ໄດ້

ລັກສະນະທີ່ເດັ່ນ, ຕຳແໜ່ງທີ່ດີກວ່າ.

Diving into M the Accursed, Fritz Lang, 1931



ຜູ້ອ່ານວຍການໃຊ້ມຸມຕໍ່ເພື່ອໃຫ້ໄດ້

ລັກ ສະ ນະ ເປັນ fragile ຕໍ່ ແຫນ່ງ inferior .



ຄໍາຖາມກ່ຽວກັບຮູບເງົາ

ແບບສອບຖາມສໍາລັບນັກຮຽນ.

. ແມ່ນຫຍັງຄືທາງເລືອກຂອງຜູ້ປະຕິບັດການກ້ອງຖ່າຍຮູບໃນເວລາທີ່ກອບລັກສະນະ?

ຂະໜາດຂອງການສັກຢາ, i.e. ຂະໜາດຂອງລັກສະນະໃນກອບແລະມຸມເບິ່ງ.

. ລັກສະນະໃກ້ຕົວແມ່ນຫຍັງ?

ໄລຍະໃກ້ແມ່ນຂອບທີ່ແຍກສ່ວນໜຶ່ງຂອງຮ່າງກາຍຂອງມະນຸດ (ໜ້າ, ມື, ຕີນ, ແລະອື່ນໆ).

. ແຜນການທົ່ວໄປແມ່ນຫຍັງ?

ການສັກຢາທົ່ວໄປແມ່ນກອບທີ່ສະແດງໃຫ້ເຫັນທັງຫມົດຂອງການຕັ້ງຄ່າແລະອະທິບາຍສະຖານທີ່.

. ຄວາມເລິກຂອງພາກສະໜາມແມ່ນຫຍັງ?

ຄວາມເລິກຂອງຊ່ອງຂຶ້ນກັບພາກສ່ວນຂອງຮູບພາບທີ່ມີອົງປະກອບຢູ່ໃນຈຸດສຸມ.

. ກ້ອງຖ່າຍຮູບຕັ້ງຢູ່ບ່ອນໃດທີ່ກ່ຽວຂ້ອງກັບລັກສະນະໃນກໍລະນີຂອງມຸມສູງ?

ກ້ອງຖ່າຍຮູບແມ່ນຕັ້ງຢູ່ເທິງລັກສະນະ.

. ກ້ອງຖ່າຍຮູບຕັ້ງຢູ່ບ່ອນໃດທີ່ກ່ຽວຂ້ອງກັບຕົວລະຄອນໃນມຸມຕໍ່າ?

ກ້ອງຖ່າຍຮູບແມ່ນຕັ້ງຢູ່ຂ້າງລຸ່ມນີ້ລັກສະນະ.

ຄໍາສັບ ສຶກສາເພີ່ມເຕີມ...

ບາງຄັ້ງການໃກ້ຊິດແມ່ນເອີ້ນວ່າ

close-up, ຄໍາສັບພາສາອັງກິດ.

ແຜນການຂອງອາເມລິກາແມ່ນກອບ

ຂອງລັກສະນະຢູ່ກາງຂາ.

ຊື່ ຕັ້ງນັ້ນ ເມື່ອຈາກວ່າ ມັນ ກ

ກອບຖືກໃຊ້ຫຼາຍໃນຮູບເງົາ

ຊາວອາເມລິກັນຈາກຊຸມປີ 1910-1940.

ດໍາມ້າ ແລະ ມຸມຕໍ່າ

ແມ່ນຄໍາສັບທີ່ໃຊ້ໃນ

ການແຕ້ມຮູບແລະການຖ່າຍຮູບ.

ອົງປະກອບທີ່ມົວໜ້ອຍໃນ ກ

ຮູບພາບເທົ່າກັບຂະໜາດໃຫຍ່

ຄວາມເລິກຂອງພາກສະໜາມ.

ກິດຈະກຳ

1. ຈັດປະເພດຮູບພາບຂອງຮູບເງົາຕາມລຳດັບຂະໜາດຂອງຂະໜາດການສັກຢາ (ແຕ່ 6 ຫາ 12 ປີ).

ແຂງທົ່ວໄປ, ແຂງຍາວ, ກາງ, ໃກ້...

(ເອກະສານຈາກຮູບເງົາ "ຄືກັນ" ແລະ "ເຮືອຫຼິ້ນ" ສໍາລັບກິດຈະກຳນີ້ p 6 ແລະ p 7)

2. ສ້າງກຸ່ມຮູບພາບ "ຊັບສິນທີ່ສູນເສຍ" ຈາກຮູບເງົາໂດຍມຸມເບິ່ງ (ອາຍຸ 6 ຫາ 12 ປີ).

(ເອກະສານຈາກຮູບເງົາ "ຊັບສິນສູນເສຍ" ສໍາລັບກິດຈະກຳນີ້ p 8)

ມຸມປົກກະຕິ, ມຸມສູງແລະມຸມຕໍ່າ.

3. ປຽບທຽບຮູບສອງຮູບໂດຍໃຊ້ຄໍາວ່າ ດໍາມ້າ, ມຸມຕໍ່າ (ອາຍຸ 9 ຫາ 12 ປີ).

4. ຖ່າຍຮູບ ຫຼືວິດີໂອດ້ວຍສະມາດໂຟນທີ່ມີຂະໜາດແຜນການ ແລະມຸມເບິ່ງທີ່ແຕກຕ່າງກັນ (ຕັ້ງແຕ່ອາຍຸ 9 ຫາ 12 ປີ).

5. ແຕ້ມຕົວລະຄອນໃສ່ຂອບໃນການສັກຢາຍາວ, ແຂງຂະໜາດກາງແລະໃກ້ຊິດ.

6. ອະທິບາຍດ້ານໜ້າ, ພື້ນກາງ ແລະພື້ນຫຼັງຂອງຮູບໃນຮູບເງົາ (ອາຍຸ 6 ຫາ 12 ປີ).

(ເອກະສານຈາກຮູບເງົາ "Automne" ສໍາລັບກິດຈະກຳນີ້ p 10)

7. ອະທິບາຍອົງປະກອບແຫຼມ ແລະມົວຂອງຮູບພາບ. (ຕັ້ງແຕ່ 6 ຫາ 12 ປີ).

(ເອກະສານຈາກຮູບເງົາ "Automne" ສໍາລັບກິດຈະກຳນີ້ p 11)



ເອກະສານປະກອບກິດຈະກຳ 1

ຈັດປະເພດຮູບພາບຈາກຮູບເງົາ "ຄີກັນ" ຕາມລຳດັບຂອງຂະໜາດຂອງການສັກຢາ.

ພິມແລະແຈກຢາຍໃຫ້ນັກຮຽນຮູບພາບຈາກຮູບເງົາແລະຄຳນິຍາມຂອງເກັດການສັກຢາ.



		ເພື່ອພິມ (ບໍ່ມີຕົວເລກ)
①		④
②		⑤
③		⑥
	ຄີກັນ © Daniel Martínez Lara & Rafa Cano Mendez	

ແຜນການເກັດ

1. ແຜນການທົ່ວໄປວາງການປະຕິບັດໃນສະພາບການທາງພູມສາດແລະ topological ຂອງຕົນ.
2. ແຜນການລວມ, ໃກ້ກັບແຜນການທົ່ວໄປ, ສຸມໃສ່ສະຖານທີ່ເຊັ່ນ: ຖະໜົນຫຼືສີ່ຫລ່ຽມ.
3. ການສັກຢາເຄິ່ງຊຸດກວມເອົາພຽງແຕ່ສ່ວນໜຶ່ງຂອງການຕັ້ງຄຳເທົ່ານັ້ນ.
4. ການສັກຢາຂະໜາດກາງກອບໜຶ່ງຫຼືຫຼາຍຕົວອັກສອນໃນເຕັມ.
5. ຮູບປິດສະໜາກອບຕົວລະຄອນຢູ່ໃນລະດັບແອວ ແລະສ້າງຄວາມສະໜິດສະໜົມທີ່ແນ່ນອນ.
6. ຂອບຮູບທີ່ໃກ້ຊິດຫຼາຍ ແລະເນັ້ນໃສ່ການສະແດງອອກຂອງລັກສະນະ ຫຼືວັດຖຸ.



ເອກະສານປະກອບກິດຈະກຳ 1

ຈັດປະເພດຮູບພາບຈາກຮູບເງົາ "Shipwrecked" ຕາມລຳດັບຂອງຂະໜາດຂອງການສັກຢາ.

ພິມແລະແຈກຢາຍໃຫ້ນັກຮຽນຮູບພາບຈາກຮູບເງົາແລະຄຳນິຍາມຂອງເກີດການສັກຢາ.



ເພື່ອພິມ (ບໍ່ມີຕົວເລກ)

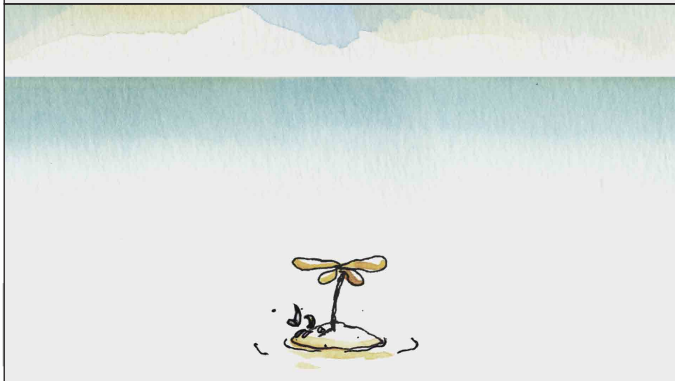
1



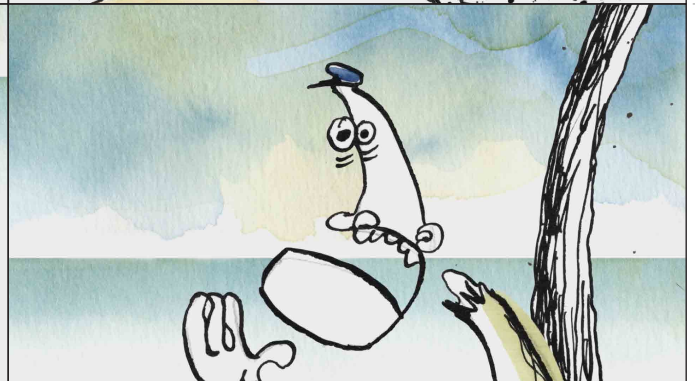
4



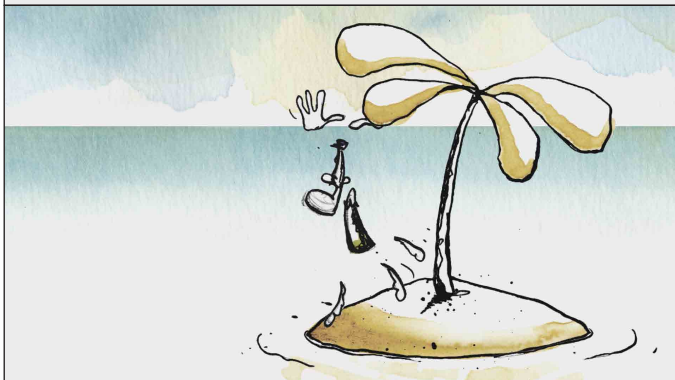
2



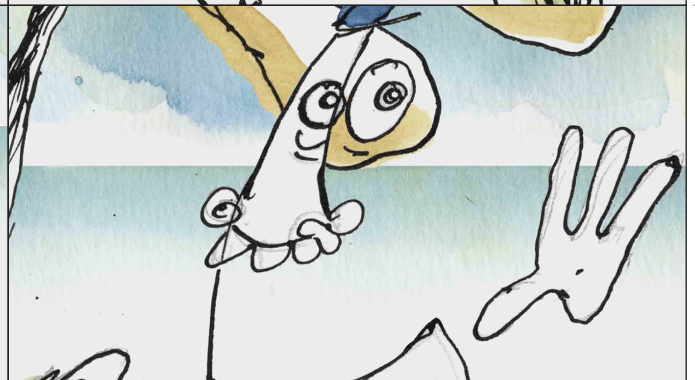
5



3



6



ເຮືອເສຍຫາຍ © Frodo Kuipers

ແຜນການເກັດ

1. ແຜນການທົ່ວໄປວາງການປະຕິບັດໃນສະພາບການທາງພູມສາດແລະ topological ຂອງຕົນ.
2. ແຜນການລວມ, ໃກ້ກັບແຜນການທົ່ວໄປ, ສຸມໃສ່ສະຖານທີ່ເຊັ່ນ: ຖະຫນົນຫຼືສີ່ຫລ່ຽມ.
3. ການສັກຢາເຄິ່ງຊຸດກວມເອົາພຽງແຕ່ສ່ວນໜຶ່ງຂອງການຕັ້ງຄຳເທົ່ານັ້ນ.
4. ການສັກຢາຂະໜາດກາງກອບໜຶ່ງຫຼືຫຼາຍຕົວອັກສອນໃນເຕັມ.
5. ຮູບປິດສະໜາກອບຕົວລະຄອນຢູ່ໃນລະດັບແອວ ແລະສ້າງຄວາມສະໜິດສະໜົມທີ່ແນ່ນອນ.
6. ຂອບຮູບທີ່ໃກ້ຊິດຫຼາຍ ແລະເນັ້ນໃສ່ການສະແດງອອກຂອງລັກສະນະ ຫຼືວັດຖຸ.



ເອກະສານປະກອບກິດຈະກຳ 2

ສ້າງກຸ່ມຮູບພາບຈາກຮູບເງົາ "ຊັບສິນສູນເສຍ" ໂດຍມຸມເບິ່ງ.

ພິມແລະແຈກຢາຍໃຫ້ນັກຮຽນຮູບພາບຈາກຮູບເງົາແລະຄຳນິຍາມຂອງມຸມເບິ່ງ.



ເພື່ອພິມ (ບໍ່ມີຕົວເລກ)

1



1



2



2



3



3



ຊັບສິນສູນເສຍ © Asa Lucander

ມຸມເບິ່ງ

- 1.. ໃນມຸມປົກກະຕິ, ກ້ອງຖ່າຍຮູບຢູ່ໃນລະດັບຄວາມສູງເທົ່າກັບຕົວອັກສອນຫຼືວັດຖຸ.
2. ໃນມຸມສູງ, ກ້ອງຖ່າຍຮູບຢູ່ເໜືອລັກສະນະເຫຼືອວັດຖຸ.
3. ໃນມຸມຕໍ່າ, ກ້ອງຖ່າຍຮູບຢູ່ຂ້າງລຸ່ມຕົວອັກສອນຫຼືວັດຖຸ.



ເອກະສານປະກອບກິດຈະກຳ 3

ປຽບທຽບຮູບຄົນສອງຮູບໂດຍໃຊ້ຄຳ dive, ມຸມຕໍ່ແລະບາງຄຳຂ້າງລຸ່ມນີ້ (ຈາກ 9 ຫາ 12 ປີ).

ຂະຫນາດນ້ອຍ, ທັນເຂັ້ມແຂງ, ອັນຕະລາຍ, ການປົກປ້ອງ / ຂະຫນາດໃຫຍ່, imposing, ເຂັ້ມແຂງ, ພະລັງງານ ...



Little Denise, Theo Van Rysselberghe, 1895. MET



Louis XIV ຂອງໄລຊັງ, Juste d'Egmont, 1654. Ambras Castle

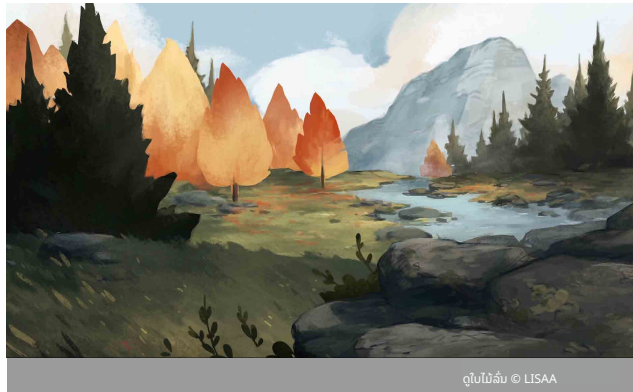




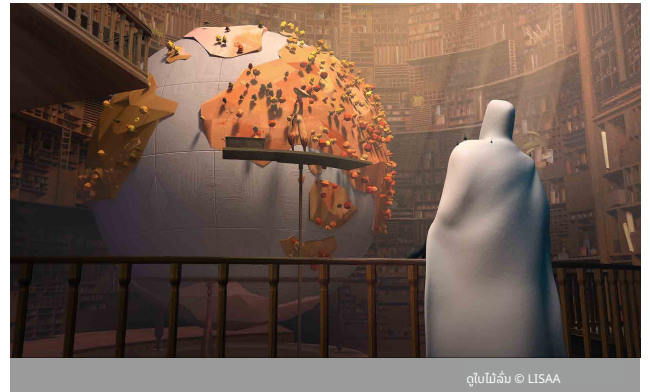
ເອກະສານປະກອບກິດຈະກຳ 6

ອະທິບາຍດ້ານໜ້າ, ພື້ນກາງ ແລະພື້ນຫຼັງຂອງຮູບ ແລະໃຊ້ບາງຄຳສັບລຸ່ມນີ້ (ອາຍຸ 6 ຫາ 12 ປີ).

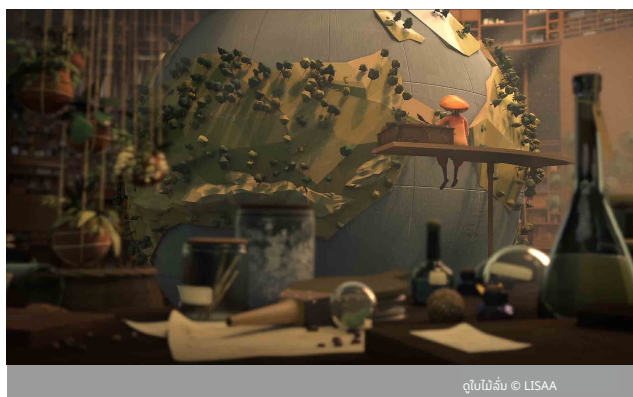
ຢູ່ທາງຫນ້າ, ຫລັງ, ໃນໄລຍະຫ່າງ, ໃນພື້ນຫລັງ, ຂະຫນາດນ້ອຍ, ໃຫຍ່ ...



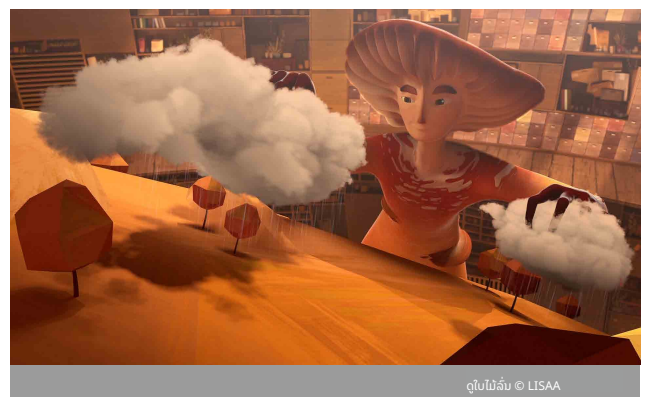
ດູໂບໄມ້ລິ້ນ © LISAA



ດູໂບໄມ້ລິ້ນ © LISAA



ດູໂບໄມ້ລິ້ນ © LISAA



ດູໂບໄມ້ລິ້ນ © LISAA



ເອກະສານປະກອບກິດຈະກຳ 6

ອະທິບາຍອົງປະກອບທີ່ແຫຼມແລະມົວຂອງຮູບພາບແລະການນຳໃຊ້ຄວາມເລິກຂອງພາກສະຫນາມ. (ຕັ້ງແຕ່ 6 ຫາ 12 ປີ).



