

# সিনেমার অভিধান এবং ব্যাকরণ

ক্রিস্টোফ এবং অলিভিয়ার ডেফায়ে

## আমি সিনেমা নিয়ে পড়াই

### কোর্স 2

#### রচনা / পরিকল্পনা স্কেল / দৃষ্টিকোণ

সাধারণ শট, লং শট, মাঝারি শট, ক্লোজ-আপ... ফোরগ্রাউন্ড, দ্বিতীয় শট,

পটভূমি, স্বাভাবিক কোণ, উচ্চ কোণ, নিম্ন কোণ, ক্ষেত্রের গভীরতা।





## by ক্রিস্টোফ এবং অলিভিয়ার ডেফায়ে সিনেমার অভিধান এবং ব্যাকরণ

"লেক্সিকন এবং সিনেমার ব্যাকরণ", 6 থেকে 12 বছর বয়সের জন্য,  
গেম এবং ব্যায়ামের সমন্বয়ে একটি কোর্স আকারে উপস্থাপন করা হয়

প্লাটফর্মে ফিল্ম থেকে তৈরি করা হয়েছে: [platform.films-pour-enfants.com](http://platform.films-pour-enfants.com)

এই কোর্সের মাধ্যমে ছাত্রদের সনাক্ত করতে এবং উপযুক্ত করার অনুমতি দেবে  
শব্দভাণ্ডার, বিশ্লেষণ এবং অভিব্যক্তি সরঞ্জাম, কিন্তু বহন করতে

একটি চলচ্চিত্র নির্মাণের জন্য প্রস্তুতিমূলক কার্যক্রম।



মেম্বা © কেটি সুং লি

## সারাংশ

### 1

ফ্রেম/অন-ক্যামেরা/অফ-ক্যামেরা/ভয়েস-ওভার

ফ্লেমিং, ফ্লেমিং, ক্যামেরা অপারেটর, শট-রিভার্স শট।

### 2

রচনা / পরিকল্পনা স্কেল / দৃষ্টিকোণ

সাধারণ শট, লং শট, মাঝারি শট, ক্লোজ-আপ... ফোরগ্রাউন্ড, দ্বিতীয় শট,

পটভূমি, স্বাভাবিক কোণ, উচ্চ কোণ, নিম্ন কোণ, স্কেলের গভীরতা।

### 3

আন্দোলন / এখনও শট / প্যানোরামিক / ভ্রমণ / জুম

অক্ষর এবং বস্তুর স্কেলে প্রবেশ করা এবং ছেড়ে যাওয়া।

### 4

শট / সিকোয়েন্স / দৃশ্য

### 5

ইতিহাস / দৃশ্যকল্প / স্টোরিবোর্ড / নির্দেশনা



### কার্যকলাপের প্রত্যাশিত সমাপ্তি

বুঝতে এবং একটি ছবি রচনা করার সরঞ্জাম ব্যবহার করুন।

ফ্রেমিং কিভাবে বার্তাকে প্রভাবিত করে?

সিনেমাটোগ্রাফিক ভাষা দিয়ে আপনার সংবেদনশীলতা এবং কল্পনা প্রকাশ করুন।

উপযুক্ত শব্দভান্ডার ব্যবহার করে শোনা এবং বোঝার জন্য বলুন।

অভিব্যক্তির মাধ্যম হিসাবে তার সমস্ত বৈচিত্র্যের মধ্যে অঙ্কন ব্যবহার করুন।



দ্য এক্সট্রাটেরেস্ট্রিয়াল ফেইরি, অনিভিয়ার ডেফারো, 2017



### উপস্থাপনা

ফ্রেম কিভাবে?

তার ইমেজ ফ্রেম এবং রচনা করতে, ক্যামেরা অপারেটর অক্ষর সংগঠিত করতে হবে এবং

ক্ষেত্রের মধ্যে বস্তু এবং আপনার ক্যামেরা অবস্থানের জন্য বিভিন্ন পছন্দ করুন।

উদাহরণস্বরূপ, যদি ক্যামেরা অপারেটর একটি অক্ষর ফ্রেম করতে চায়:

. ক্যামেরা অপারেটর ফ্রেমের অক্ষরের আকার বেছে নেয়।

তিনি সম্পূর্ণ চরিত্র ফ্রেম বা শুধুমাত্র অংশ ফ্রেম করার সিদ্ধান্ত নিতে পারেন

চরিত্রের, যেমন মুখ।

এটাকে প্ল্যান স্কেল বাছাই করা বলে।

এক্সপ্লেসন প্ল্যান স্কেলে plan° শব্দটি পার্থক্য করা সম্ভব করে তোলে

বিভিন্ন ধরণের ফ্রেমিং এবং প্রতিটি শট স্কেলের একটি নাম রয়েছে

**ভিন্ন, সাধারণ শট, লং শট, মাঝারি শট, ক্লোজ-আপ...**

ক্যামেরা অপারেটর যদি একই সময়ে একাধিক অক্ষর ফ্রেম করতে বেছে নেয়, তাহলে সে পারেন

ক্যামেরা থেকে কমবেশি দূরে তাদের গভীরতায় অবস্থান করুন।

প্ল্যান° শব্দটি বস্তু বা অক্ষরের বিন্যাস বর্ণনা করতেও ব্যবহৃত হয়

গভীরতায়: আমরা এইভাবে অগ্রভাগ, দ্বিতীয় সমতল এবং পার্থক্য করি

ক্যামেরা থেকে তাদের দূরত্বের উপর নির্ভর করে ব্যাকগ্রাউন্ড। অন্য

এই দূরত্ব উচ্চারণ করুন, ক্যামেরা অপারেটর মাঠের গভীরতায় খেলতে পারে

যা চিত্রের অংশের সাথে মিলে যায় যার উপাদানগুলি তীক্ষ্ণ এবং ঝাপসা নয়।

. ক্যামেরা অপারেটরও দৃষ্টিকোণ বেছে নেয়।

তিনি সামনে থেকে, প্রোফাইলে, পেছন থেকে চরিত্রটিকে ফ্রেম করতে বেছে নেন এবং অবস্থান বেছে নেন

চরিত্রের তুলনায় ক্যামেরার উচ্চতা। তিনি একটি কোণ চয়ন করতে পারেন

স্বাভাবিক এবং অক্ষর হিসাবে একই উচ্চতায় ক্যামেরা অবস্থান, a

উচ্চ কোণ এবং অক্ষরের উপরে ক্যামেরা রাখুন বা একটি নির্বাচন করুন

কম কোণ এবং অক্ষরের নিচে ক্যামেরা রাখুন।

বাস্তবে, এই সমস্ত পছন্দগুলি ফিল্ম শুরু করার আগে একই সময়ে তৈরি করা হয়।

চিত্রগ্রহণের আগে এই সমস্ত পছন্দগুলি মনে রাখার জন্য, ক্যামেরা অপারেটরের হাতে দুটি সরঞ্জাম রয়েছে:

খুব ব্যবহারিক, দৃশ্যকল্প এবং স্টোরিবোর্ড (সেশন 5 দেখুন)।

1 সিনেমায়, শট শব্দের আরেকটি অর্থও রয়েছে: এটি একটি শটের শুরু এবং শেষের মধ্যবর্তী মুহূর্ত (সেশন 5 দেখুন)।

এম অভিশপ্ত, ফিটজ ল্যাং, 1931-এ নিম্ন কোণ



পরিচালক লো আঙ্গেল ব্যবহার করে দিতে পারেন

চরিত্র একটি প্রভাবশালী, উচ্চতর অবস্থান।

ডাইভিং ইন এম দ্য অ্যাকার্ড, ফিটজ ল্যাং, 1931



পরিচালক লো আঙ্গেল ব্যবহার করে দিতে পারেন

চরিত্র একটি ভঙ্গুর, নিকৃষ্ট অবস্থান।



### সিনেমা প্রশ্ন

শিক্ষার্থীদের জন্য প্রশ্নাবলী।

. একটি চরিত্র তৈরি করার সময় ক্যামেরা অপারেটরের পছন্দগুলি কী কী?

শট স্কেল, অর্থাৎ ফ্রেমের অক্ষরের আকার এবং দেখার কোণ।

. একটি চরিত্রের একটি ঘনিষ্ঠ আপ কি?

একটি ক্লোজ-আপ হল একটি ফ্রেমিং যা মানব দেহের একটি অংশ (মুখ, হাত, পা, ইত্যাদি) বিচ্ছিন্ন করে।

. একটি সাধারণ পরিকল্পনা কি?

একটি সাধারণ শট হল একটি ফ্রেমিং যা একটি সেটিং এর সম্পূর্ণতা দেখায় এবং একটি স্থান বর্ণনা করে।

. ক্ষেত্রের গভীরতা কি?

ক্ষেত্রের গভীরতা ছবির অংশের সাথে মিলে যায় যার উপাদানগুলি ফোকাসে রয়েছে।

. উচ্চ কোণের ক্ষেত্রে চরিত্রের সাথে সম্পর্কযুক্ত ক্যামেরা কোথায় অবস্থিত?

ক্যামেরা চরিত্রের উপরে অবস্থিত।

. কম কোণে অক্ষরের সাপেক্ষে ক্যামেরা কোথায় অবস্থিত?

ক্যামেরা চরিত্রের নিচে অবস্থিত।

শব্দভান্ডার আরও জানুন...

একটি ক্লোজ আপ কখনও কখনও বলা হয়

ক্লোজ-আপ, ইংরেজি শব্দ।

আমেরিকান পরিকল্পনা কাঠামো

মধ্য-উরুতে একটি চরিত্রের।

নামকরণ করা হয়েছে এইভাবে কারণ এটা ক

চলচ্চিত্রে খুব ব্যবহৃত ফ্রেমিং

1910-1940-এর দশকের আমেরিকানরা।

ডাইভিং এবং কম কোণ

এছাড়াও পদ ব্যবহৃত হয়

পেইন্টিং এবং ফটোগ্রাফি।

কিছু অস্পষ্ট উপাদান a

ইমেজ একটি বড় অনুরূপ

ক্ষেত্রের গভীরতা।

### কার্যক্রম

1. শট স্কেল (6 থেকে 12 বছর পর্যন্ত) এর মাত্রা অনুসারে ফিল্মের চিত্রগুলিকে শ্রেণিবদ্ধ করুন।

সাধারণ শট, লং শট, মিডিয়াম শট, ক্লোজ-আপ...

(এই কার্যকলাপের জন্য "অ্যালাইক" এবং "জাহাজ ভেসে যাওয়া" ফিল্ম থেকে উপাদান পৃষ্ঠা 6 এবং পৃ 7)

2. দৃষ্টিকোণ অনুসারে ফিল্ম থেকে "হারানো সম্পত্তি" চিত্রগুলির গ্রুপ তৈরি করুন (6 থেকে 12 বছর বয়সী)।

(এই কার্যকলাপের জন্য "লোস্ট প্রপার্টি" ফিল্ম থেকে উপাদান পৃষ্ঠা 8)

সাধারণ কোণ, উচ্চ কোণ এবং নিম্ন কোণ।

3. ডাইভ, লো অ্যাঙ্গেল (9 থেকে 12 বছর বয়সী) শব্দগুলি ব্যবহার করে দুটি প্রতিকৃতি তুলনা করুন।

4. বিভিন্ন প্ল্যান স্কেল এবং বিভিন্ন দেখার কোণ (9 থেকে 12 বছর বয়সী) স্মার্টফোনের সাথে একটি ফটো বা ভিডিও তুলুন।

5. লম্বা শট, মাঝারি শট এবং ক্লোজ-আপে ফ্রেম করা একটি অক্ষর আঁকুন।

6. চলচ্চিত্রের (6 থেকে 12 বছর বয়সী) চিত্রগুলির ফোরগ্রাউন্ড, মিডল গ্রাউন্ড এবং পটভূমি বর্ণনা করুন।

(এই কার্যকলাপের জন্য "অটোম" ফিল্ম থেকে উপাদান পৃষ্ঠা 10)

7. চিত্রগুলির তীক্ষ্ণ এবং অস্পষ্ট উপাদানগুলি বর্ণনা করুন। (6 থেকে 12 বছর বয়সী)।

(এই কার্যকলাপের জন্য "স্বয়ংক্রিয়" চলচ্চিত্র থেকে উপাদান পৃ 11)



### কার্যকলাপের জন্য উপকরণ 1

শট স্কেলের মাত্রা অনুসারে "অ্যালাইক" ফিল্ম থেকে চিত্রগুলিকে শ্রেণিবদ্ধ করুন।

ফিল্ম থেকে ছবি এবং শট স্কেলের সংজ্ঞা ছাত্রদের মুদ্রণ করুন এবং বিতরণ করুন।



প্রিন্ট করতে (সংখ্যা ছাড়া)

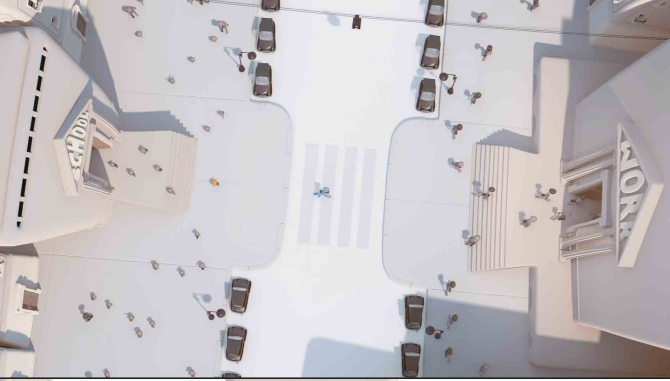
①



④



②



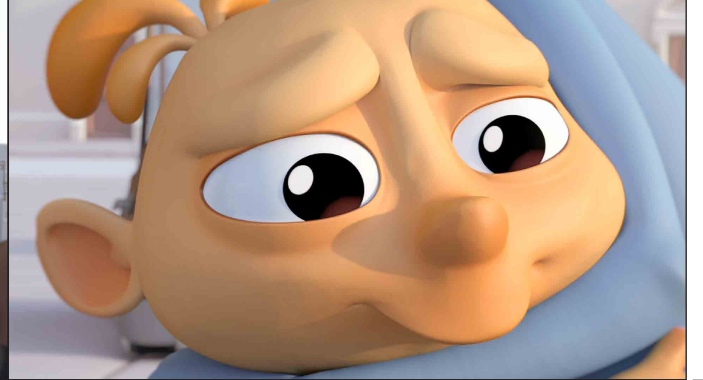
⑤



③



⑥



অ্যালাইক © ড্যানিয়েল মার্টিনেজ লারা এবং রাফা ক্যানো মেডেজ

### স্কেল পরিকল্পনা

- সাধারণ পরিকল্পনা তার ভৌগোলিক এবং টপোলজিক্যাল প্রেক্ষাপটে ক্রিয়াটি স্থাপন করে।
- সামগ্রিক পরিকল্পনা, সাধারণ পরিকল্পনার কাছাকাছি, একটি রাস্তা বা বর্গক্ষেত্রের মতো একটি স্থানকে কেন্দ্র করে।
- অর্ধ-সেট শট শুধুমাত্র সেটিং এর কিছু অংশ কভার করে।
- মাবারি শট সম্পূর্ণ এক বা একাধিক অক্ষর ফ্রেম।
- ক্লোজ-আপ চরিত্রগুলিকে কোমরের স্তরে ফ্রেম করে এবং একটি নির্দিষ্ট ঘনিষ্ঠতা তৈরি করে।
- ক্লোজ-আপ ফ্রেমগুলি খুব ঘনিষ্ঠভাবে তৈরি করে এবং একটি চরিত্রের অভিব্যক্তি বা একটি বস্তুর উপর ফোকাস করে।



### কার্যকলাপের জন্য উপকরণ 1

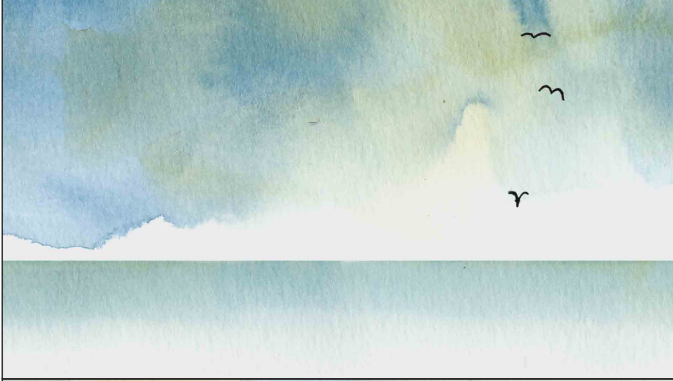
শট স্কেলের মাত্রার ক্রমানুসারে "জাহাজ ভেঙ্গে যাওয়া" চলচ্চিত্র থেকে শ্রেণীবদ্ধ করুন।

ফিল্ম থেকে ছবি এবং শট স্কেলের সংজ্ঞা ছাত্রদের মুদ্রণ করুন এবং বিতরণ করুন।

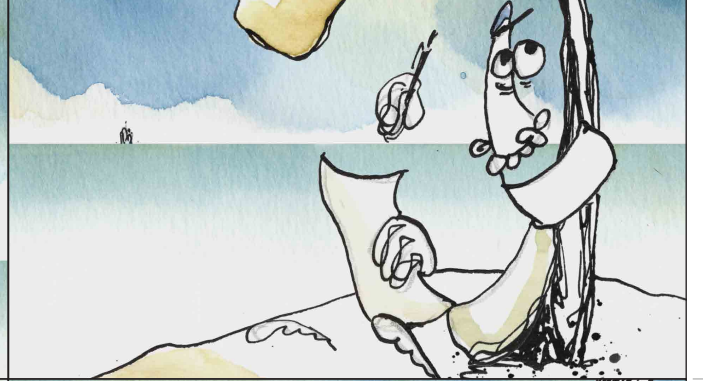


প্রিন্ট করতে (সংখ্যা ছাড়া)

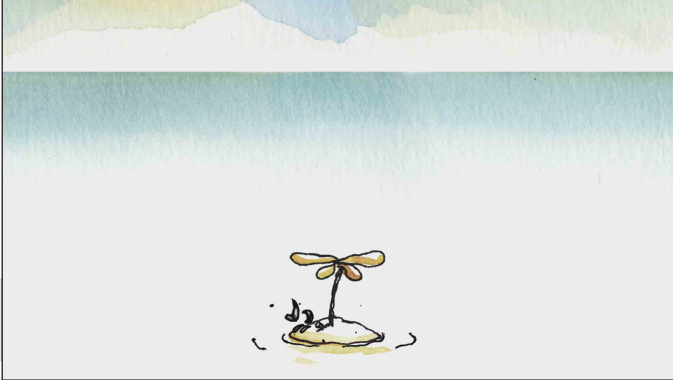
1



4



2



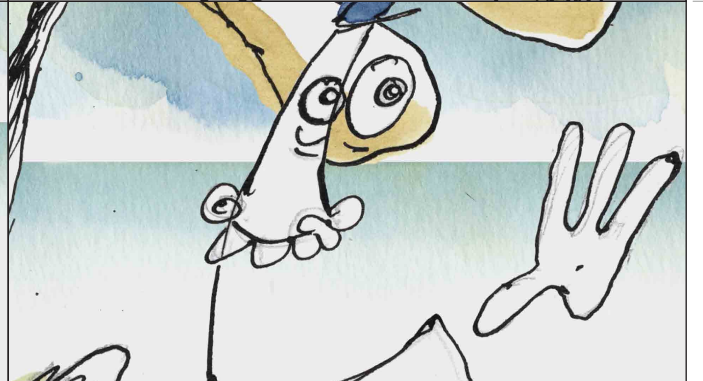
5



3



6



জাহাজ বিশ্বস্ত © Frodo Kuipers

### স্কেল পরিকল্পনা

- সাধারণ পরিকল্পনা তার ভৌগোলিক এবং টপোলজিক্যাল প্রেক্ষাপটে ক্রিয়াটি স্থাপন করে।
- সামগ্রিক পরিকল্পনা, সাধারণ পরিকল্পনার কাছাকাছি, একটি রাস্তা বা বর্গক্ষেত্রের মতো একটি স্থানকে কেন্দ্র করে।
- অর্ধ-সেট শট শুধুমাত্র সেটিং এর কিছু অংশ কভার করে।
- মাঝারি শট সম্পূর্ণ এক বা একাধিক অক্ষর ফ্রেম।
- ক্লোজ-আপ চরিত্রগুলিকে কোমরের স্তরে ফ্রেম করে এবং একটি নির্দিষ্ট ঘনিষ্ঠতা তৈরি করে।
- ক্লোজ-আপ ফ্রেমগুলি খুব ঘনিষ্ঠভাবে তৈরি করে এবং একটি চরিত্রের অভিব্যক্তি বা একটি বস্তুর উপর ফোকাস করে।



### কার্যকলাপের জন্য উপকরণ 2

কোণ দেখার মাধ্যমে "হারানো সম্পত্তি" ফিল্ম থেকে ইমেজ গ্রুপ করুন.

ফিল্ম থেকে ছবি এবং দেখার কোণগুলির সংজ্ঞাগুলি শিক্ষার্থীদের কাছে মুদ্রণ করুন এবং বিতরণ করুন।



প্রিন্ট করতে (সংখ্যা ছাড়া)

1



1



2



2



3



3



হারানো সম্পত্তি © আসা লুকাস্ভার

### দেখার কোণ

- 1.. একটি সাধারণ কোণে, ক্যামেরাটি অক্ষর বা বস্তুর সমান উচ্চতায় থাকে।
2. একটি উচ্চ কোণে, ক্যামেরাটি অক্ষর বা বস্তুর উপরে থাকে।
3. কম কোণে, ক্যামেরাটি অক্ষর বা বস্তুর নীচে থাকে।



### কার্যকলাপের জন্য উপকরণ 3

ডাইভ, লো অ্যাঙ্গেল এবং নীচের কিছু শব্দ ব্যবহার করে দুটি প্রতিকৃতি তুলনা করুন (9 থেকে 12 বছর বয়সী)।

ছোট, ভঙ্গুর, নিরীহ, সুরক্ষা / বড়, আরোপিত, শক্তিশালী, শক্তি...



---

---

---

---

---

---

---

---

---

---

---

---

---

---

---

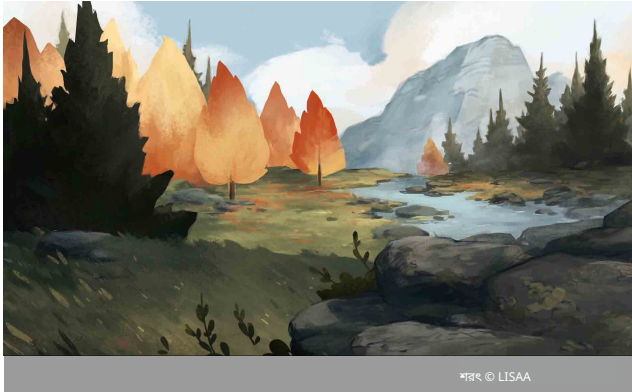
---



### কার্যকলাপের জন্য উপকরণ 6

ছবির ফোরগ্রাউন্ড, মিডল গ্রাউন্ড এবং পটভূমি বর্ণনা করুন এবং নিচের কিছু শব্দ ব্যবহার করুন (বয়স 6 থেকে 12)।

সামনে, পিছনে, দূরত্বে, পটভূমিতে, ছোট, বড়...

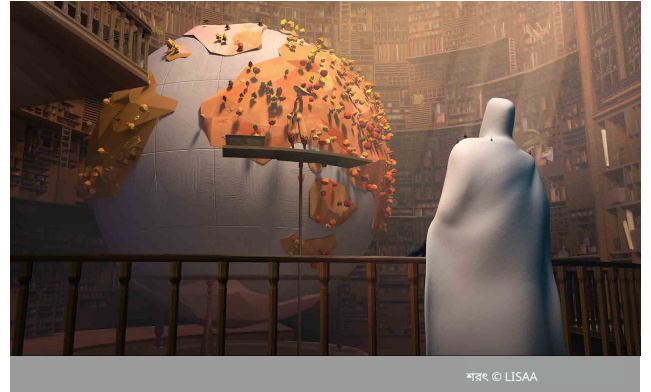


---

---

---

---

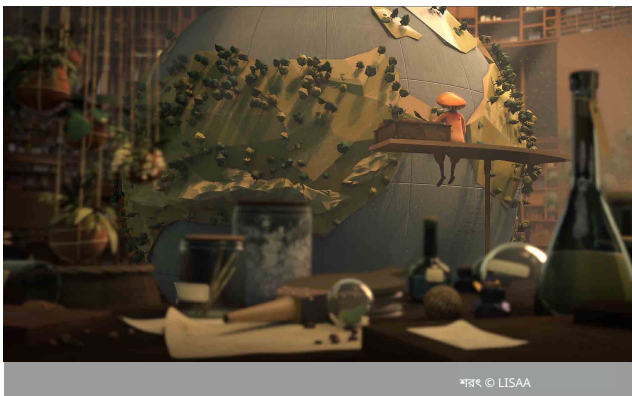


---

---

---

---



---

---

---

---



---

---

---

---



## কার্যকলাপের জন্য উপকরণ 6

চিত্রগুলির তীক্ষ্ণ এবং অস্পষ্ট উপাদানগুলি বর্ণনা করুন এবং ক্ষেত্রের গভীরতা শব্দটি ব্যবহার করুন। (6 থেকে 12 বছর বয়সী)।



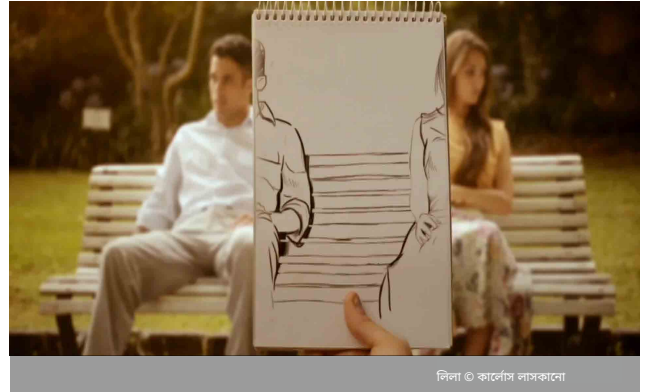
জলখাবার © B. শঙ্কর এবং G. Godet

---

---

---

---



সিনা © কার্লোস লাসকানো

---

---

---

---



প্রজাপতি নারী © Les films du Nord

---

---

---

---



আহকো অন দ্য রোভে © সোয়েওন ফিম

---

---

---

---