

# सिनेमा का शब्दकोष और व्याकरण

क्रिस्टोफ़ और ओलिवियर डेफ़ेय

## मैं सिनेमा के साथ पढ़ाता हूँ

### पाठ्यक्रम 2

#### संरचना/योजना पैमाना/देखने का कोण

सामान्य शॉट, लंबा शॉट, मीडियम शॉट, क्लोज़-अप... अग्रभूमि, दूसरा शॉट,

पृष्ठभूमि, सामान्य कोण, उच्च कोण, निम्न कोण, क्षेत्र की गहराई।





## क्रिस्टोफ़ और ओलिवर डेफ़े द्वारा सिनेमा का शब्दकोष और व्याकरण

"सिनेमा की शब्दावली और व्याकरण", 6 से 12 वर्ष की आयु के लिए,  
खेल और अभ्यास से बने पाठ्यक्रम के रूप में प्रस्तुत किया गया है

प्लेटफ़ॉर्म पर फ़िल्मों से निर्मित: [platform.films-pour-enfants.com](http://platform.films-pour-enfants.com)

यह पाठ्यक्रम छात्रों को इसके माध्यम से पहचानने और उपयुक्त बनाने की अनुमति देगा  
शब्दावली, विश्लेषण और अभिव्यक्ति उपकरण, लेकिन इसे क्रियान्वित करने के लिए भी

फ़िल्म निर्माण के लिए प्रारंभिक गतिविधियाँ।



देखा © केटी सुग ली

## सारांश

### 1

फ्रेम / ऑन-कैमरा / ऑफ-कैमरा / वॉयस-ओवर

फ्रेमिंग, फ्रेमिंग, कैमरा ऑपरेटर, शॉट-रिवर्स शॉट।

### 2

संरचना/योजना पैमाना/देखने का कोण

सामान्य शॉट, लंबा शॉट, मीडियम शॉट, क्लोज़-अप... अग्रभूमि, दूसरा शॉट,

पृष्ठभूमि, सामान्य कोण, उच्च कोण, निम्न कोण, क्षेत्र की गहराई।

### 3

मूवमेंट / स्टिल शॉट / पैनोरमिक / ट्रैवलिंग / ज़ूम

पात्रों और वस्तुओं के क्षेत्र में प्रवेश करना और छोड़ना।

### 4

शॉट/अनुक्रम/दृश्य

### 5

इतिहास/परिदृश्य/स्टोरीबोर्ड/दिशा



### गतिविधि का अपेक्षित अंत

छवि बनाने के लिए टूल को समझें और उसका उपयोग करें।

फ्रेमिंग संदेश को कैसे प्रभावित करती है?

अपनी संवेदनशीलता और कल्पनाशीलता को सिनेमैटोग्राफ़िक भाषा में व्यक्त करें।  
उचित शब्दावली का उपयोग करके सुनने और समझने के लिए कहें।

अभिव्यक्ति के साधन के रूप में ड्राइंग को उसकी संपूर्ण विविधता में उपयोग करें।



अदोल्फ़िक परी, ओलिवियर डेफ़े, 2017



### प्रस्तुति

फ्रेम कैसे करें?

अपनी छवि को फ्रेम करने और बनाने के लिए, कैमरा ऑपरेटर को पात्रों को व्यवस्थित करना होगा

फ़्रील्ड में ऑब्जेक्ट और अपने कैमरे की स्थिति के लिए कई विकल्प चुनें।

उदाहरण के लिए, यदि कैमरा ऑपरेटर किसी पात्र को फ्रेम करना चाहता है:

**. कैमरा ऑपरेटर फ्रेम में वर्ण का आकार चुनता है।**

वह पूरे चरित्र को फ्रेम करने या केवल भाग को फ्रेम करने का निर्णय ले सकता है

उदाहरण के लिए चरित्र, चेहरा।

इसे योजना पैमाने का चयन करना कहते हैं।

अभिव्यक्ति योजना पैमाने में शब्द योजना° को अलग करना संभव बनाता है

विभिन्न प्रकार की फ्रेमिंग और प्रत्येक शॉट स्केल का एक नाम होता है

**भिन्न, सामान्य शॉट, लंबा शॉट, मध्यम शॉट, क्लोज़-अप...**

यदि कैमरा ऑपरेटर एक ही समय में कई पात्रों को फ्रेम करना चुनता है, तो वह ऐसा कर सकता है

उन्हें गहराई में, कैमरे से कमोबेश दूर रखें।

प्लान° शब्द का प्रयोग वस्तुओं या पात्रों की व्यवस्था का वर्णन करने के लिए भी किया जाता है

गहराई में: इस प्रकार हम अग्रभूमि, दूसरे तल और को अलग करते हैं

पृष्ठभूमि कैमरे से उनकी दूरी पर निर्भर करती है। के लिए

इस दूरी को बढ़ाने पर, कैमरा ऑपरेटर फ़्रील्ड की गहराई पर खेल सकता है

जो छवि के उस भाग से मेल खाता है जिसके तत्व तीक्ष्ण हैं और धुंधले नहीं हैं।

**. कैमरा ऑपरेटर देखने का कोण भी चुनता है।**

वह चरित्र को सामने से, प्रोफ़ाइल में, पीछे से फ्रेम करना चुनता है और स्थिति चुनता है

चरित्र के सापेक्ष कैमरे की ऊँचाई में। वह एक कोण चुन सकता है

सामान्य और कैमरे को पात्र के समान ऊँचाई पर रखें, a

उच्च कोण और कैमरे को पात्र के ऊपर रखें या चुनें

कम कोण और कैमरे को पात्र के नीचे रखें।

वास्तव में, ये सभी विकल्प फिल्म शुरू करने से पहले एक ही समय में चुने जाते हैं।

फिल्मांकन से पहले इन सभी विकल्पों को याद रखने के लिए, कैमरा ऑपरेटर के पास दो उपकरण होते हैं:

**बहुत व्यावहारिक, परिदृश्य और स्टोरीबोर्ड (सत्र 5 देखें)।**

1 सिनेमा में, शॉट शब्द का एक और अर्थ भी है: यह एक शॉट की शुरुआत और अंत के बीच का क्षण है (सत्र 5 देखें)।

एम द कर्स्ट में निम्न कोण, फ़िद्लज़ लैंग, 1931



देने के लिए निर्देशक निम्न कोण का उपयोग करता है

चरित्र एक प्रमुख, श्रेष्ठ स्थिति।

डाइविंग इन एम द कर्स्ट, फ़िद्लज़ लैंग, 1931



देने के लिए निर्देशक निम्न कोण का उपयोग करता है

चरित्र एक नाजुक, हीन स्थिति।



### सिनेमा प्रश्न

छात्रों के लिए प्रश्नावली.

. किसी पात्र को फ्रेम करते समय कैमरा ऑपरेटर के पास क्या विकल्प होते हैं?

शॉट स्केल, यानी फ्रेम में चरित्र का आकार और देखने का कोण।

. किसी पात्र का क्लोज़-अप क्या है?

क्लोज़-अप एक फ्रेमिंग है जो मानव शरीर के एक हिस्से (चेहरे, हाथ, पैर, आदि) को अलग करता है।

. सामान्य योजना क्या है?

एक सामान्य शॉट एक फ्रेमिंग है जो किसी सेटिंग की संपूर्णता दिखाता है और किसी स्थान का वर्णन करता है।

. क्षेत्र की गहराई क्या है?

फ्रील्ड की गहराई छवि के उस भाग से मेल खाती है जिसके तत्व फोकस में हैं।

. उच्च कोण के मामले में चरित्र के संबंध में कैमरा कहाँ स्थित है?

कैमरा पात्र के ऊपर स्थित है।

. कैमरा पात्र के संबंध में निम्न कोण में कहाँ स्थित है?

कैमरा पात्र के नीचे स्थित है।

### शब्दावली और जानें...

कभी-कभी क्लोज़-अप भी कहा जाता है

क्लोज़-अप, अंग्रेजी शब्द।

अमेरिकी योजना रूपरेखा है

जांच के मध्य में एक पात्र का।

नामित इस प्रकार क्योंकि यह है ए

फ्रेमिंग का उपयोग फिल्मों में बहुत किया जाता है

1910-1940 के दशक के अमेरिकी।

गोताखोरी और निम्न कोण

में भी ऐसे शब्दों का प्रयोग किया जाता है

पेंटिंग और फोटोग्राफी.

ए में कुछ धुंधले तत्व

छवि एक बड़े से मेल खाती है

**क्षेत्र की गहराई।**

## गतिविधियाँ

1. फिल्म में छवियों को शॉट स्केल के परिमाण (6 से 12 वर्ष तक) के क्रम में वर्गीकृत करें।

सामान्य शॉट, लॉन्ग शॉट, मीडियम शॉट, क्लोज़-अप...

(इस गतिविधि के लिए फिल्म "अलाइक" और "शिपब्रेकड" से सामग्री पृष्ठ 6 और पृष्ठ 7)

2. देखने के कोण के आधार पर फिल्म से "खोई हुई संपत्ति" छवियों के समूह बनाएं (6 से 12 वर्ष पुरानी)।

(इस गतिविधि के लिए फिल्म "लॉस्ट प्रॉपर्टी" से सामग्री पृष्ठ 8)

सामान्य कोण, उच्च कोण और निम्न कोण।

3. गोता, निम्न कोण (9 से 12 वर्ष तक) शब्दों का प्रयोग करते हुए दो चित्रों की तुलना करें।

4. अलग-अलग प्लान स्केल और अलग-अलग व्यूइंग एंगल (9 से 12 साल पुराने) के स्मार्टफोन से फोटो या वीडियो लें।

5. लॉन्ग शॉट, मीडियम शॉट और क्लोज़-अप में फ्रेम किया गया एक पात्र बनाएं।

6. फिल्म में छवियों के अग्रभूमि, मध्य और पृष्ठभूमि का वर्णन करें (आयु 6 से 12 वर्ष)।

(इस गतिविधि के लिए फिल्म "ऑटोमने" से सामग्री पृष्ठ 10)

7. छवियों के तीक्ष्ण और धुंधले तत्वों का वर्णन करें। (6 से 12 वर्ष की आयु तक)।

(इस गतिविधि के लिए "ऑटोमने" फिल्मों से सामग्री पृष्ठ 11)



### गतिविधि 1 के लिए सामग्री

शॉट स्केल के परिमाण के क्रम में फिल्म "अलाइक" की छवियों को वर्गीकृत करें।

फिल्म से चित्र और शॉट स्केल की परिभाषाएँ प्रिंट करें और छात्रों को वितरित करें।



प्रिंट करने के लिए (बिना संख्या के)

①



④



②



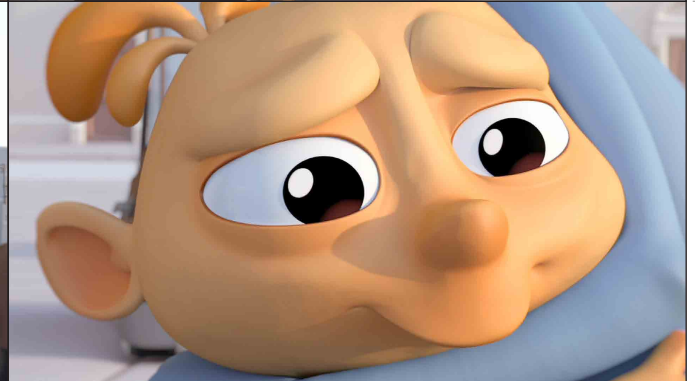
⑤



③



⑥



एक जैसे © डैनियल मार्टिनेज लारा और राफा कैनो मेंडेज़

### योजना तराजू

1. सामान्य योजना कार्रवाई को उसके भौगोलिक और स्थलीय संदर्भ में रखती है।
2. समय योजना, सामान्य योजना के करीब, किसी सड़क या चौराहे जैसी जगह पर केंद्रित होती है।
3. आधा-सेट शॉट केवल सेटिंग के हिस्से को कवर करता है।
4. मीडियम शॉट एक या अधिक पात्रों को पूर्ण रूप से फ्रेम करता है।
5. क्लोज़-अप पात्रों को कमर के स्तर पर फ्रेम करता है और एक निश्चित अंतरंगता पैदा करता है।
6. क्लोज़-अप फ्रेम बहुत बारीकी से होता है और किसी पात्र या किसी वस्तु के भावों पर केंद्रित होता है।



### गतिविधि 1 के लिए सामग्री

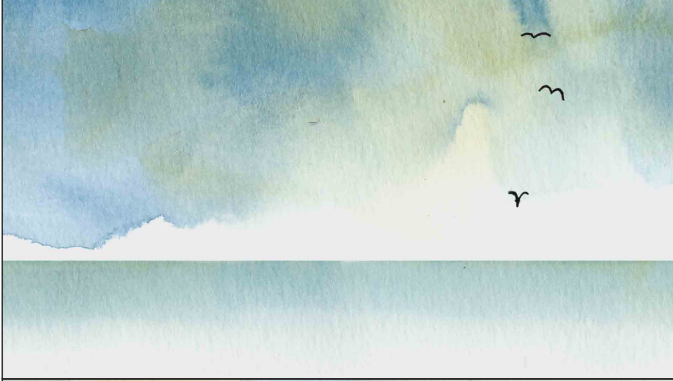
शॉट स्केल के परिमाण के क्रम में फिल्म "शिपब्रेकड" की छवियों को वर्गीकृत करें।

फिल्म से चित्र और शॉट स्केल की परिभाषाएँ प्रिंट करें और छात्रों को वितरित करें।

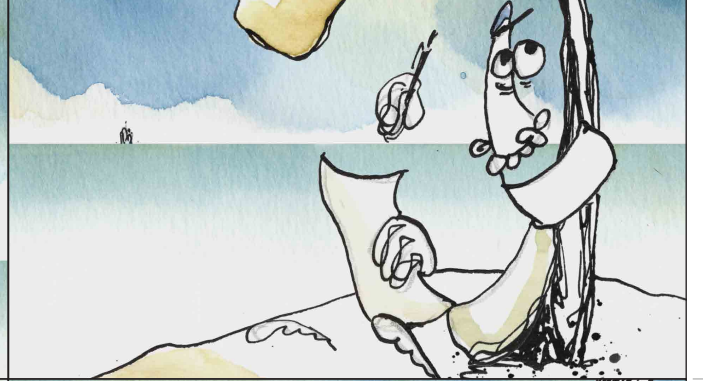


प्रिंट करने के लिए (बिना संख्या के)

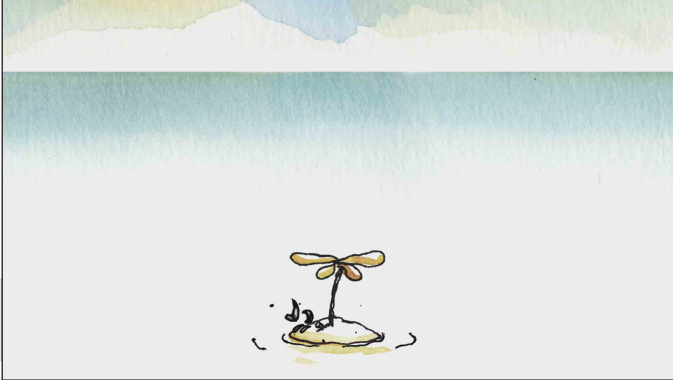
①



④



②



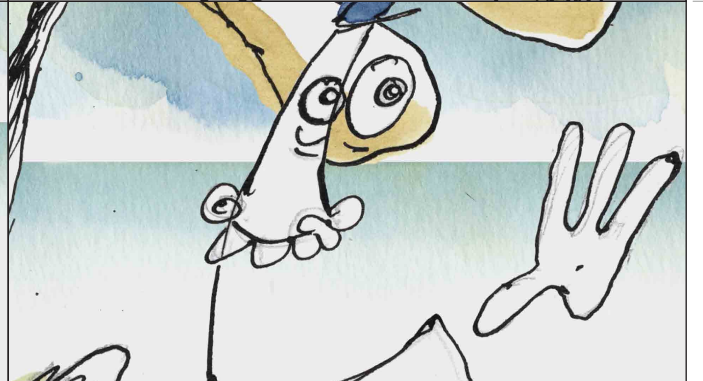
⑤



③



⑥



जहाज़ की बर्बादी © फ़ोडो कुइपर्स

### योजना तराजू

1. सामान्य योजना कार्टवाई को उसके भौगोलिक और स्थलीय संदर्भ में रखती है।
2. समग्र योजना, सामान्य योजना के करीब, किसी सड़क या चौराहे जैसी जगह पर केंद्रित होती है।
3. आधा-सेट शॉट केवल सेटिंग के हिस्से को कवर करता है।
4. मीडियम शॉट एक या अधिक पात्रों को पूर्ण रूप से फ्रेम करता है।
5. क्लोज़-अप पात्रों को कमर के स्तर पर फ्रेम करता है और एक निश्चित अंतरंगता पैदा करता है।
6. क्लोज़-अप फ्रेम बहुत बारीकी से होता है और किसी पात्र या किसी वस्तु के भावों पर केंद्रित होता है।



### गतिविधि 2 के लिए सामग्री

व्यूंग एंगल के आधार पर फिल्म "लॉस्ट प्रॉपर्टी" की छवियों के समूह बनाएं।

फिल्म से चित्र और देखने के कोण की परिभाषाएँ प्रिंट करें और छात्रों को वितरित करें।



प्रिंट करने के लिए (बिना संख्या के)

1



1



2



2



3



3



खोई हुई संपत्ति © आसा लुकेंडर

### देखने के कोण

- 1.. एक सामान्य कोण पर, कैमरा पात्रों या वस्तुओं के समान ऊंचाई पर होता है।
2. उच्च कोण में, कैमरा पात्रों या वस्तुओं के ऊपर होता है।
3. निम्न कोण में, कैमरा पात्रों या वस्तुओं के नीचे होता है।



### गतिविधि 3 के लिए सामग्री

डाइव, लो एंगल और नीचे दिए गए कुछ शब्दों (9 से 12 वर्ष तक) का उपयोग करके दो चित्रों की तुलना करें।

छोटा, नाजुक, हानिरहित, सुरक्षा / बड़ा, प्रभावशाली, मजबूत, शक्ति...



लिटिल डेनिस, थियो वैन रिसेलबर्ग, 1895। मुलाकात



फ्रांस के लुई XIV, जस्टे डी एर्मेट, 1654. अम्ब्रास महल



---

---

---

---

---

---

---

---

---

---

---

---

---

---

---

---

---

---

---

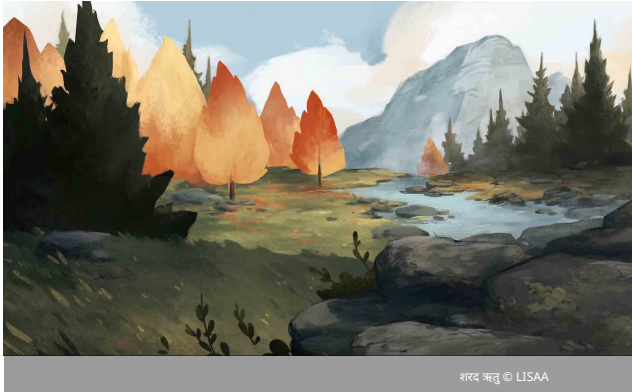
---



### गतिविधि 6 के लिए सामग्री

चित्रों के अग्रभूमि, मध्य मैदान और पृष्ठभूमि का वर्णन करें और नीचे दिए गए कुछ शब्दों का उपयोग करें (उम्र 6 से 12)।

सामने, पीछे, दूरी में, पृष्ठभूमि में, छोटा, बड़ा...

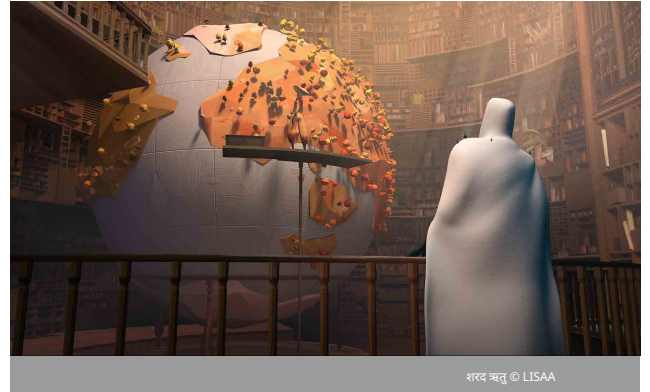


---

---

---

---

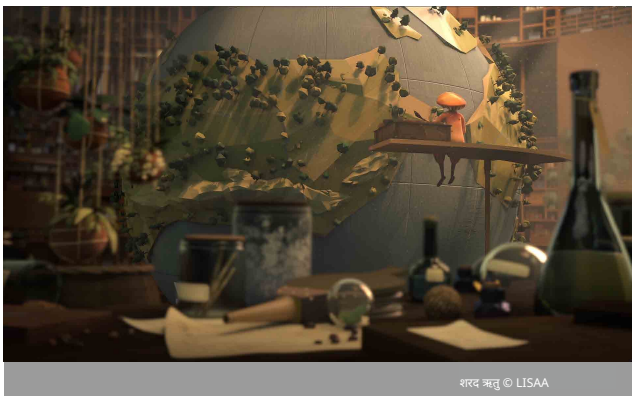


---

---

---

---



---

---

---

---



---

---

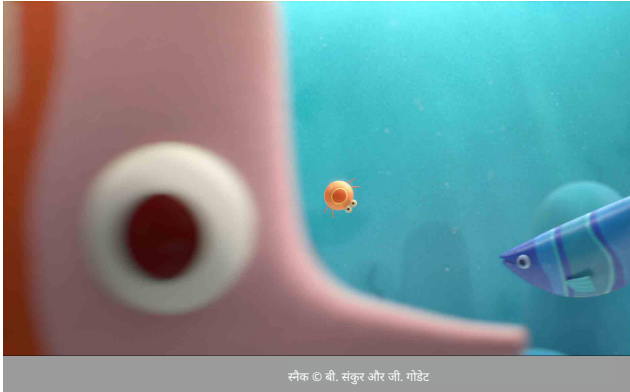
---

---



### गतिविधि 6 के लिए सामग्री

छवियों के तीक्ष्ण और धुंधले तत्वों का वर्णन करें और क्षेत्र की गहराई शब्द का प्रयोग करें। (6 से 12 वर्ष की आयु तक)।



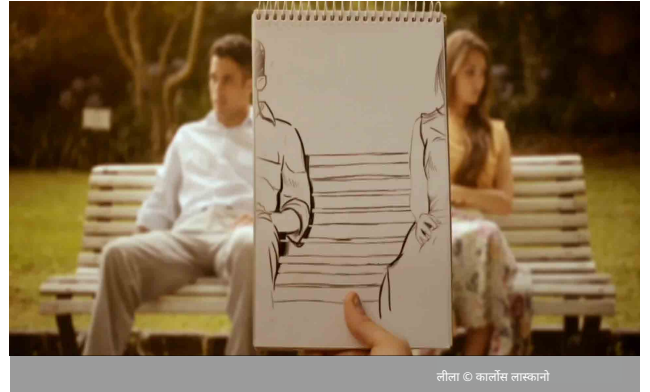
सोक © बी. संकुर और जी. गोडेट

---

---

---

---



लीना © कार्लोस लास्कानो

---

---

---

---



बटरफ्लाई वुमन © लेस फिल्मस डु नॉर्ड

---

---

---

---



अहकी ऑन द रोड © सोयोन किम

---

---

---

---