

Lessico e grammatica del cinema

Christophe e Olivier Defaye

Insegno con il cinema

corso 2

Composizione/scala in pianta/angolo di campo

Campo generale, campo lungo, campo medio, primo piano... primo piano, secondo piano, sfondo, angolo normale, angolo alto, angolo basso, profondità di campo.





Lessico e grammatica del cinema

di Christophe e Olivier Defaye

"Lessico e grammatica del cinema", dai 6 ai 12 anni, si presenta sotto forma di un percorso composto da giochi ed esercizi creato da film sulla piattaforma: platform.films-pour-enfants.com

Questo corso consentirà agli studenti di identificare e appropriarsi vocabolario, strumenti di analisi ed espressione, ma anche da realizzare attività preparatorie alla realizzazione di un film.



Visto © Katie Sung Lee

SOMMARIO

1

[Frame](#) / [Sulla fotocamera](#) / [Fuori dalla fotocamera](#) / [Voce fuori campo](#)
Inquadratura, inquadratura, operatore di macchina, campo-controcampo.

2

[Composizione/scala in pianta/angolo di campo](#)

Campo generale, campo lungo, campo medio, primo piano... primo piano, secondo piano, sfondo, angolo normale, angolo alto, angolo basso, profondità di campo.

3

[Movimenti](#) / [Foto](#) / [Panoramica](#) / [Viaggio](#) / [Zoom](#)

Entrare e uscire dal campo di personaggi e oggetti.

4

[Inquadratura/Sequenza/Scena](#)

5

[Storia](#) / [Scenario](#) / [Storyboard](#) / [Regia](#)



Fine prevista dell'attività

Comprendere e utilizzare gli strumenti per comporre un'immagine.
In che modo l'inquadratura influenza il messaggio?

Esprimi la tua sensibilità e la tua immaginazione con il linguaggio cinematografico.
Dire per essere ascoltato e compreso utilizzando il vocabolario appropriato.
Usa il disegno in tutta la sua diversità come mezzo di espressione.



La fata extraterrestre, Olivier Defaye, 2017

Presentazione

Come inquadrare?

Per inquadrare e comporre la sua immagine, l'operatore della macchina da presa deve organizzare i personaggi e oggetti sul campo e fa diverse scelte per posizionare la fotocamera.

Ad esempio, se l'operatore della telecamera vuole inquadrare un personaggio:

. L'operatore della telecamera sceglie la dimensione del personaggio nell'inquadratura. Può decidere di inquadrare l'intero personaggio oppure di inquadrarne solo una parte del personaggio, il volto per esempio.

Questo si chiama scelta della scala del piano.

La parola plan^o nell'espressione scala plan permette di distinguere il diversi tipi di inquadratura e ogni scala di inquadratura ha un nome **diverso, campo generale, campo lungo, campo medio, primo piano...**

Se l'operatore della telecamera sceglie di inquadrare più personaggi contemporaneamente, può farlo posizionarli in profondità, più o meno lontani dalla telecamera.

La parola plan^o viene utilizzata anche per descrivere la disposizione di oggetti o personaggi in profondità: distinguiamo così il primo piano, il secondo piano e sullo sfondo a seconda della distanza dalla fotocamera. Per accentuando questa distanza, l'operatore può giocare sulla profondità di campo che corrisponde alla parte dell'immagine i cui elementi sono nitidi e non sfocati.

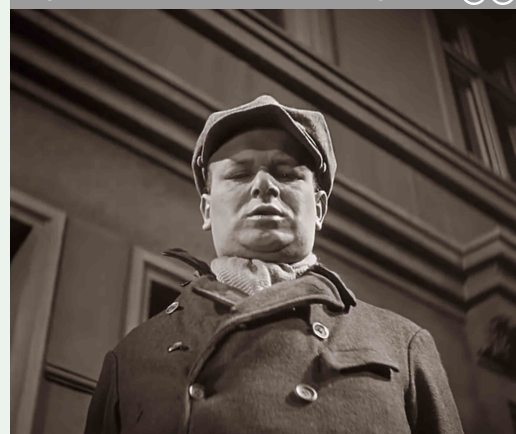
. L'operatore della telecamera sceglie anche l'angolo di campo.

Sceglie di inquadrare il personaggio frontalmente, di profilo, di spalle e ne sceglie la posizione in altezza della telecamera rispetto al personaggio. Può scegliere un'angolazione normale e posizionare la telecamera alla stessa altezza del personaggio, a angolo alto e posiziona la fotocamera sopra il personaggio o scegli a inquadratura dal basso e posiziona la fotocamera sotto il personaggio.

In realtà tutte queste scelte vengono fatte contemporaneamente prima di iniziare a filmare.

Per ricordare tutte queste scelte prima delle riprese, l'operatore della macchina da presa ha due strumenti a sua disposizione: molto pratici, lo scenario e lo storyboard (vedi Sessione 5).

Angolo basso in M il maledetto, Fritz Lang, 1931



Il regista usa l'angolazione dal basso per dare il meglio carattere una posizione dominante e superiore.

Un tuffo nel Maledetto, Fritz Lang, 1931



Il regista usa l'angolazione dal basso per dare il meglio carattere una posizione fragile e inferiore.



Domande sul cinema

Questionario per gli studenti.

. Quali sono le scelte dell'operatore della macchina da presa quando inquadra un personaggio?

La scala dell'inquadratura, ovvero la dimensione del personaggio nell'inquadratura e l'angolo di campo.

. Cos'è un primo piano di un personaggio?

Un primo piano è un'inquadratura che isola una parte del corpo umano (viso, mano, piede, ecc.).

. Cos'è un piano generale?

Uno scatto generale è un'inquadratura che mostra l'insieme di un'ambientazione e descrive un luogo.

. **Cos'è la profondità di campo?**

La profondità di campo corrisponde alla parte dell'immagine i cui elementi sono a fuoco.

. Dove si trova la telecamera rispetto al personaggio in caso di inquadratura dall'alto?

La telecamera si trova sopra il personaggio.

. Dove si trova la telecamera rispetto al personaggio da un angolo basso?

La telecamera si trova sotto il personaggio.

Vocabolario Scopri di più...

A volte viene chiamato un primo piano primo piano, termine inglese.

Il piano americano è il quadro

di un personaggio a metà coscia.

Nominato così perché lo è un'inquadratura molto utilizzata nei film Americani degli anni '10 -'40.

Immersioni e angolo basso

sono termini usati anche in pittura e fotografia.

Pochi elementi sfocati in a l'immagine corrisponde a una grande **profondità di campo**.

Attività

1. Classificare le immagini del film in ordine di grandezza della scala di ripresa (da 6 a 12 anni).

Campo generale, campo lungo, campo medio, primo piano...

(materiale tratto dai film "Alike" e "Shipwrecked" per questa attività p 6 e p 7)

2. Crea gruppi di immagini "Oggetti Smarriti" dal film per angolo di visione (dai 6 ai 12 anni).

(materiale dal film "Lost Property" per questa attività p 8)

Angolo normale, angolo alto e angolo basso.

3. Confronta due ritratti usando le parole immersione, angolo basso (dai 9 ai 12 anni).

4. Scatta una foto o un video con uno smartphone con diverse scale di piano e diversi angoli di visione (dai 9 ai 12 anni).

5. Disegna un personaggio inquadrato in campo lungo, campo medio e primo piano.

6. Descrivi il primo piano, la via di mezzo e lo sfondo delle immagini del film (dai 6 ai 12 anni).

(materiale tratto dal film "Automne" per questa attività p 10)

7. Descrivi gli elementi nitidi e sfocati delle immagini. (dai 6 ai 12 anni).

(materiale tratto dai film "Automne" per questa attività p 11)



Materiali per l'attività 1

Classifica le immagini del film "Alike" in ordine di grandezza della scala di ripresa.
 Stampa e distribuisci agli studenti le immagini del film e le definizioni delle scale di ripresa.



Da stampare (senza numeri)

①			④
②			⑤
③			⑥
		<p>Allo stesso modo © Daniel Martinez Lara & Rafa Cano Mendez</p>	

Pianificare le scale

1. Il piano generale colloca l'azione nel suo contesto geografico e topologico.
2. La pianta complessiva, vicina alla pianta generale, si concentra su un luogo come una strada o una piazza.
3. Il tiro a metà set copre solo una parte dell'ambientazione.
4. Il piano medio inquadra per intero uno o più personaggi.
5. Il primo piano inquadra i personaggi all'altezza della vita e crea una certa intimità.
6. Il primo piano inquadra molto da vicino e si concentra sulle espressioni di un personaggio o su un oggetto.



Materiali per l'attività 1

Classificare le immagini del film "Shipwrecked" in ordine di grandezza della scala di ripresa. Stampa e distribuisci agli studenti le immagini del film e le definizioni delle scale di ripresa.

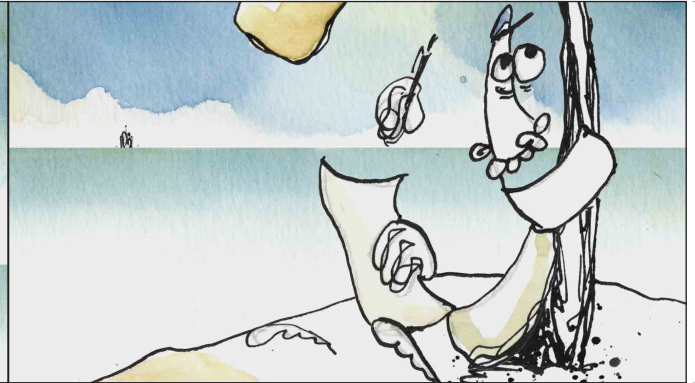


Da stampare (senza numeri)

①



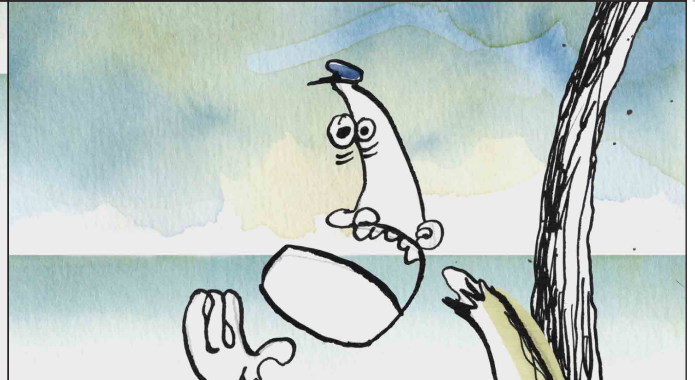
④



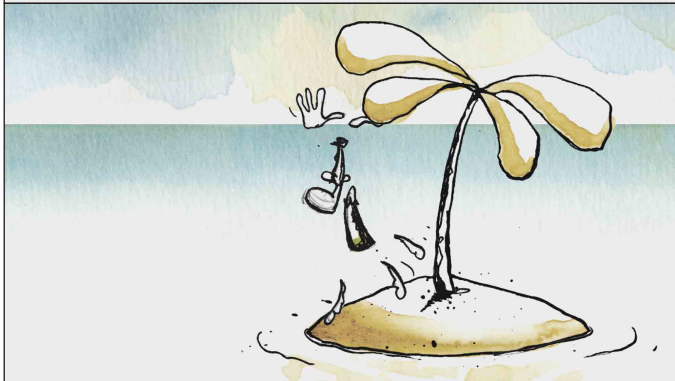
②



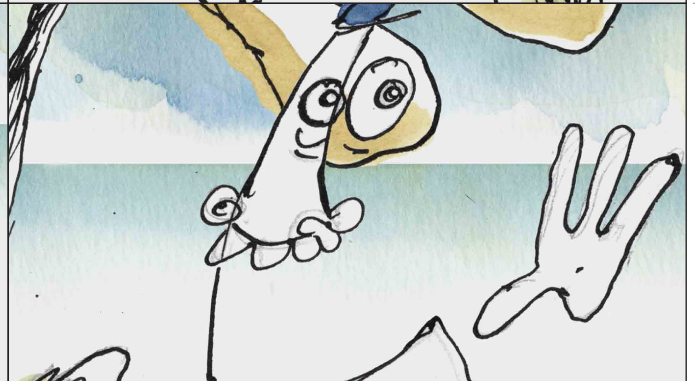
⑤



③



⑥



Nafragato © Frodo Kuipers

Pianificare le scale

1. Il piano generale colloca l'azione nel suo contesto geografico e topologico.
2. La pianta complessiva, vicina alla pianta generale, si concentra su un luogo come una strada o una piazza.
3. Il tiro a metà set copre solo una parte dell'ambientazione.
4. Il piano medio inquadra per intero uno o più personaggi.
5. Il primo piano inquadra i personaggi all'altezza della vita e crea una certa intimità.
6. Il primo piano inquadra molto da vicino e si concentra sulle espressioni di un personaggio o su un oggetto.



Materiali per l'attività 2

Crea gruppi di immagini dal film "Lost Property" in base all'angolo di visione.
Stampa e distribuisci agli studenti le immagini del film e le definizioni degli angoli di visione.



Da stampare (senza numeri)

①



①



②



②



③



③



Oggetti smarriti © Asa Lucander

Angoli di visione

1. Ad un'angolazione normale, la telecamera si trova alla stessa altezza dei personaggi o degli oggetti.
2. In un angolo alto, la telecamera è sopra i personaggi o gli oggetti.
3. In un angolo basso, la telecamera è sotto i personaggi o gli oggetti.



Materiali per l'attività 3

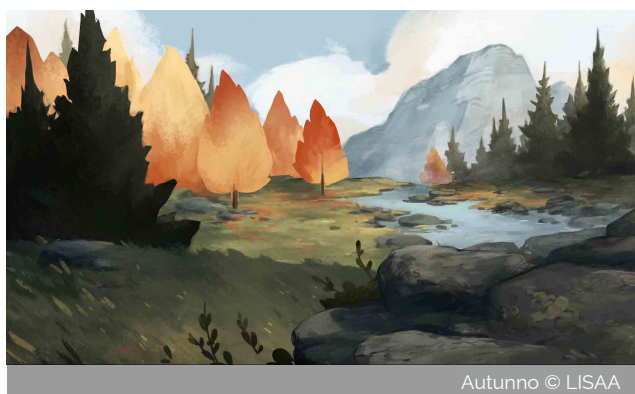
Confronta i due ritratti utilizzando le parole immersione, angolo basso e alcune parole riportate di seguito (dai 9 ai 12 anni).
Piccolo, fragile, innocuo, protezione / Grande, imponente, forte, potenza...

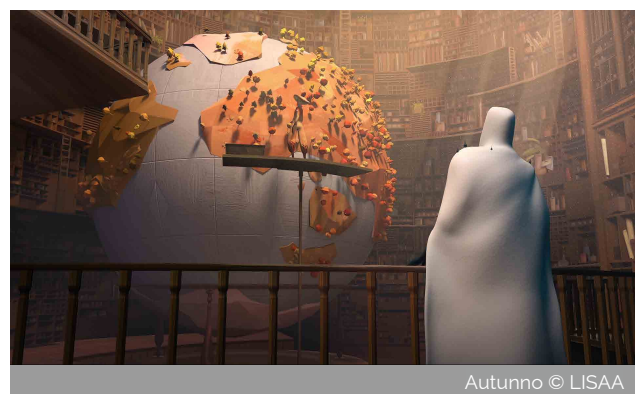


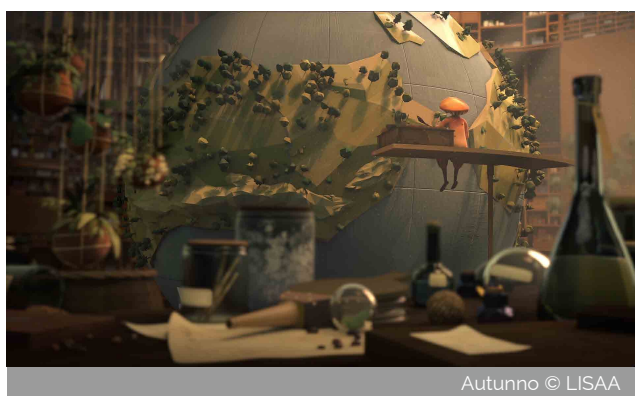


Materiali per l'attività 6

Descrivi il primo piano, la zona centrale e lo sfondo delle immagini e utilizza alcune delle parole seguenti (dai 6 ai 12 anni). Davanti, dietro, in lontananza, sullo sfondo, piccolo, grande...





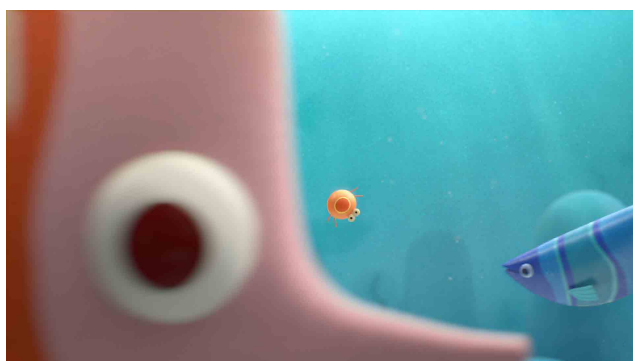




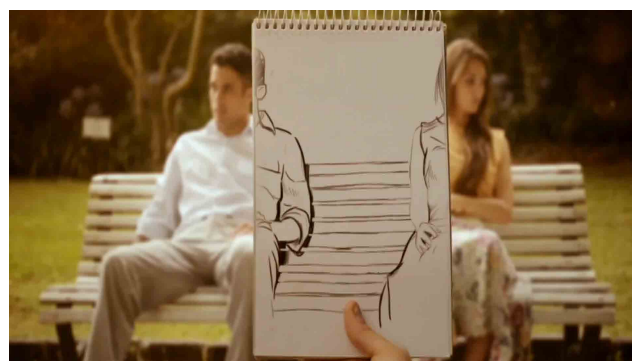


Materiali per l'attività 6

Descrivi gli elementi nitidi e sfocati delle immagini e usa la parola profondità di campo. (dai 6 ai 12 anni).



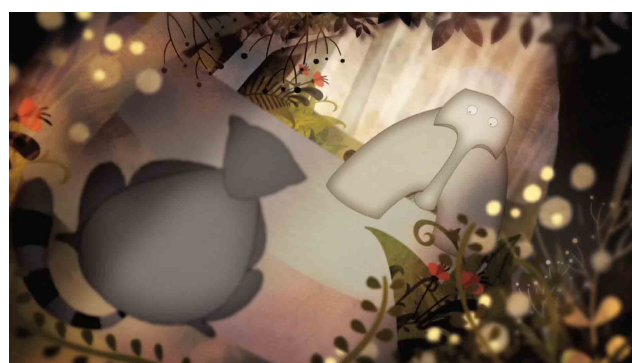
Merenda © B. Sankur e G. Godet



Lilla © Carlos Lascano



La donna farfalla © Les film du Nord



Ahco sulla strada © Soyeon Kim
