

# Léxico e gramática do cinema

Christophe e Olivier Defaye

## Eu ensino com cinema

### curso 2

### Composição/escala da planta/ângulo de visão

Plano geral, plano geral, plano médio, close-up... primeiro plano, segundo plano, fundo, ângulo normal, ângulo alto, ângulo baixo, profundidade de campo.





## Léxico e gramática do cinema

por Christophe e Olivier Defaye

"Léxico e gramática do cinema", dos 6 aos 12 anos, é apresentado na forma de um curso composto por jogos e exercícios criado a partir de filmes na plataforma: [platform.films-pour-enfants.com](http://platform.films-pour-enfants.com)

Este curso permitirá que os alunos identifiquem e se apropriem através ferramentas de vocabulário, análise e expressão, mas também para realizar atividades preparatórias para a realização de um filme.



Visto por Katie Sung Lee

### RESUMO

1

[Enquadramento / Na câmera / Fora da câmera / Locução](#)

Enquadramento, enquadramento, operador de câmera, plano reverso.

2

[Composição/escala da planta/ângulo de visão](#)

Plano geral, plano geral, plano médio, close-up... primeiro plano, segundo plano, fundo, ângulo normal, ângulo alto, ângulo baixo, profundidade de campo.

3

[Movimentos / Fotografia / Panorâmica / Viajando / Zoom](#)

Entrando e saindo do campo de personagens e objetos.

4

[Plano/Sequência/Cena](#)

5

[História / Cenário / Storyboard / Direção](#)



### Fim previsto da atividade

Compreender e utilizar as ferramentas para compor uma imagem.  
Como o enquadramento influencia a mensagem?

Expresse sua sensibilidade e imaginação com linguagem cinematográfica.  
Diga para ser ouvido e compreendido usando vocabulário apropriado.  
Utilizar o desenho em toda a sua diversidade como meio de expressão.



A Fada Extraterrestre, Olivier Defaye, 2017



### Apresentação

Como enquadrar?

Para enquadrar e compor sua imagem, o operador de câmera deve organizar os personagens e objetos no campo e faça diversas escolhas para posicionar sua câmera.

Por exemplo, se o operador de câmera quiser enquadrar um personagem:

. O operador da câmera escolhe o tamanho do personagem no quadro.  
Ele pode decidir enquadrar o personagem inteiro ou enquadrar apenas parte do personagem, o rosto por exemplo.

Isso é chamado de escolha da escala do plano.

A palavra plano<sup>o</sup> na expressão escala do plano permite distinguir o diferentes tipos de enquadramento e cada escala de tomada tem um nome **diferente, plano geral, plano geral, plano médio, close-up...**

Se o operador de câmera optar por enquadrar vários personagens ao mesmo tempo, ele poderá posicione-os em profundidade, mais ou menos longe da câmera.

A palavra plano<sup>o</sup> também é usada para descrever a disposição de objetos ou personagens em profundidade: distinguimos assim o primeiro plano, o segundo plano e o fundo dependendo da distância da câmera. Para acentuar esta distância, o operador da câmera pode brincar com a profundidade de campo que corresponde à parte da imagem cujos elementos são nítidos e não desfocados.

. O operador da câmera também escolhe o ângulo de visão.  
Ele opta por enquadrar o personagem de frente, de perfil, de costas e escolhe a posição na altura da câmera em relação ao personagem. Ele pode escolher um ângulo normal e posicione a câmera na mesma altura do personagem, um ângulo alto e coloque a câmera acima do personagem ou escolha um ângulo baixo e coloque a câmera abaixo do personagem.

Na realidade, todas estas escolhas são feitas ao mesmo tempo, antes de começar a filmar.

Para lembrar de todas essas escolhas antes de filmar, o operador de câmera tem duas ferramentas à sua disposição: muito prático, o cenário e o storyboard (ver Sessão 5).

Ângulo baixo em M, o amaldiçoado, Fritz Lang, 1931



O diretor usa o ângulo baixo para dar a personagem uma posição dominante e superior.

Mergulhando em M, o Amaldiçoado, Fritz Lang, 1931



O diretor usa o ângulo baixo para dar a personagem uma posição frágil e inferior.

1 No cinema, a palavra plano também tem outro significado: é o momento entre o início e o fim de um plano (ver Sessão 5).



### Perguntas sobre cinema

Questionário para alunos.

. Quais são as escolhas do operador de câmera ao enquadrar um personagem?

A escala da cena, ou seja, o tamanho do personagem no quadro e o ângulo de visão.

. O que é um close-up de um personagem?

Um close-up é um enquadramento que isola uma parte do corpo humano (rosto, mão, pé, etc.).

. O que é um plano geral?

Uma tomada geral é um enquadramento que mostra a totalidade de um cenário e descreve um lugar.

. **O que é profundidade de campo?**

A profundidade de campo corresponde à parte da imagem cujos elementos estão em foco.

. Onde fica a câmera em relação ao personagem no caso de um ângulo alto?

A câmera está localizada acima do personagem.

. Onde a câmera está localizada em relação ao personagem em ângulo baixo?

A câmera está localizada abaixo do personagem.

Vocabulário Saiba mais...

Um close-up às vezes é chamado close-up, termo em inglês.

**O plano americano é a estrutura**

de um personagem no meio da coxa.

Nomeado assim porque é um enquadramento muito usado em filmes Americanos das décadas de 1910 a 1940.

**Mergulho e ângulo baixo**

são termos também usados em pintura e fotografia.

Poucos elementos borrados em um imagem corresponde a um grande **profundidade de campo**.

### Atividades

1. Classificar as imagens do filme por ordem de grandeza da escala de filmagem (de 6 a 12 anos).

Plano geral, plano geral, plano médio, close-up...

(material dos filmes "Alike" e "Shipwrecked" para esta atividade pág. 6 e pág. 7)

2. Faça grupos de imagens de "Bens Perdidos" do filme por ângulo de visão (dos 6 aos 12 anos).

(material do filme "Propriedade Perdida" para esta atividade pág. 8)

Ângulo normal, ângulo alto e ângulo baixo.

3. Compare dois retratos utilizando as palavras mergulho, ângulo baixo (dos 9 aos 12 anos).

4. Tire uma foto ou grave um vídeo com um smartphone de diferentes escalas e ângulos de visão (de 9 a 12 anos).

5. Desenhe um personagem enquadrado em plano geral, plano médio e close-up.

6. Descreva o primeiro plano, o meio-termo e o fundo das imagens do filme (6 a 12 anos).

(material do filme "Automne" para esta atividade p 10)

7. Descreva os elementos nítidos e desfocados das imagens. (de 6 a 12 anos).

(material dos filmes "Automne" para esta atividade pág. 11)



## Materiais para a atividade 1

Classifique as imagens do filme "Alike" em ordem de grandeza da escala de filmagem. Imprima e distribua aos alunos as imagens do filme e as definições das escalas de filmagem.

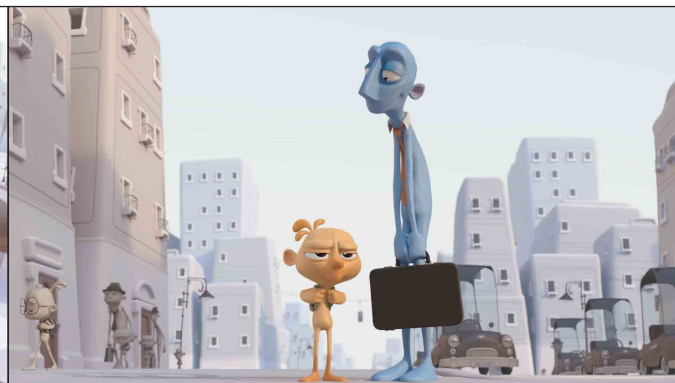


Para imprimir (sem números)

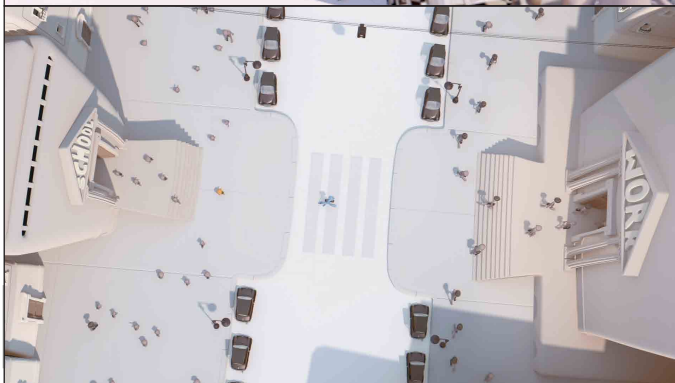
1



4



2



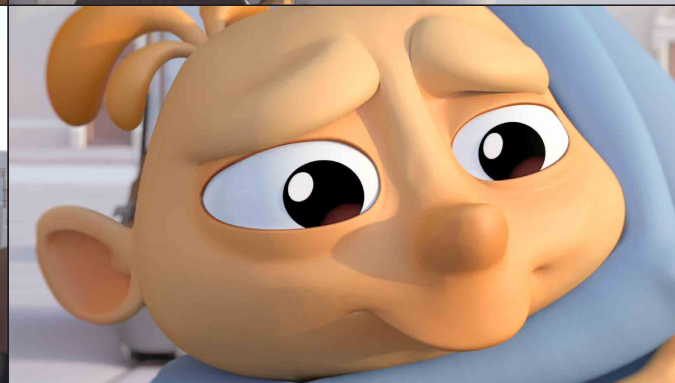
5



3



6



Iguais © Daniel Martínez Lara e Rafa Cano Mendez

## Planejar escalas

1. O plano geral enquadra a acção no seu contexto geográfico e topológico.
2. A planta global, próxima da planta geral, centra-se num local como uma rua ou uma praça.
3. A cena do meio cenário cobre apenas parte do cenário.
4. O plano médio enquadra um ou mais personagens por completo.
5. O Close-up enquadra os personagens na altura da cintura e cria uma certa intimidade.
6. O close-up enquadra muito de perto e foca nas expressões de um personagem ou de um objeto.



### Materiais para a atividade 1

Classifique as imagens do filme "Naufrágio" em ordem de grandeza da escala de filmagem. Imprima e distribua aos alunos as imagens do filme e as definições das escalas de filmagem.



Para imprimir (sem números)

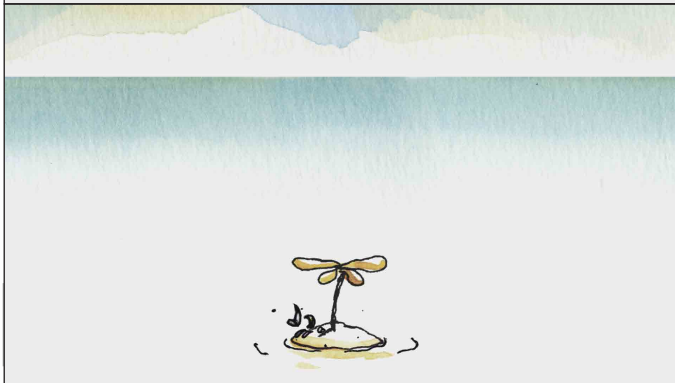
①



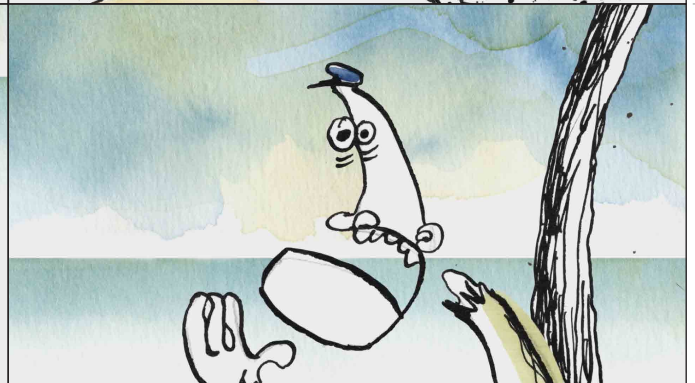
④



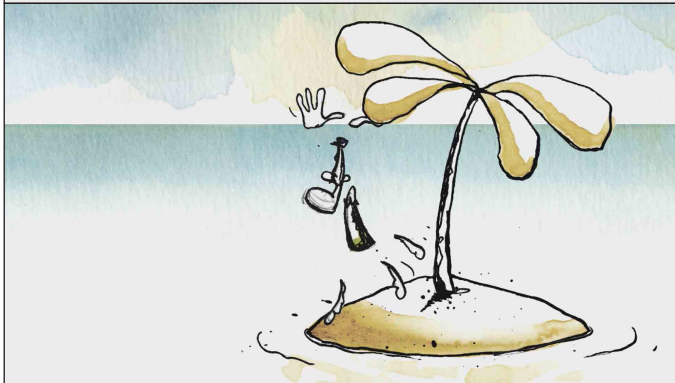
②



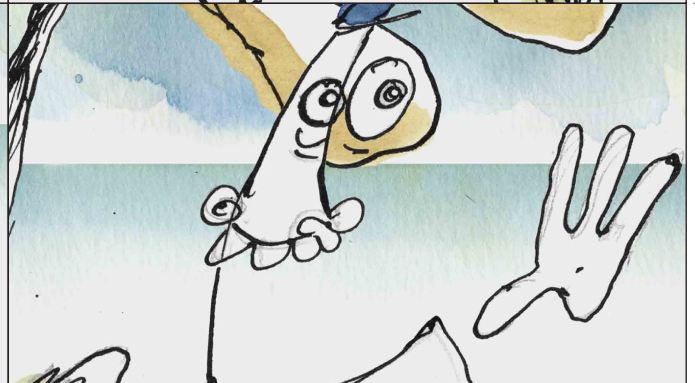
⑤



③



⑥



Naufrágio © Frodo Kuipers

### Planejar escalas

1. O plano geral enquadra a acção no seu contexto geográfico e topológico.
2. A planta global, próxima da planta geral, centra-se num local como uma rua ou uma praça.
3. A cena do meio cenário cobre apenas parte do cenário.
4. O plano médio enquadra um ou mais personagens por completo.
5. O Close-up enquadra os personagens na altura da cintura e cria uma certa intimidade.
6. O close-up enquadra muito de perto e foca nas expressões de um personagem ou de um objeto.



### Materiais para atividade 2

Faça grupos de imagens do filme "Propriedades Perdidas" por ângulo de visão.  
Imprima e distribua aos alunos as imagens do filme e as definições dos ângulos de visão.



Para imprimir (sem números)

①



①



②



②



③



③



Propriedade Perdida © Asa Lucander

### Ângulos de visão

1. Em um ângulo normal, a câmera está na mesma altura dos personagens ou objetos.
2. Em um ângulo alto, a câmera fica acima dos personagens ou objetos.
3. Em um ângulo baixo, a câmera fica abaixo dos personagens ou objetos.



### Materiais para atividade 3

Compare os dois retratos usando as palavras mergulho, ângulo baixo e algumas palavras abaixo (dos 9 aos 12 anos). Pequeno, frágil, inofensivo, proteção / Grande, imponente, forte, poderoso...



---

---

---

---

---

---

---

---

---

---

---

---

---

---

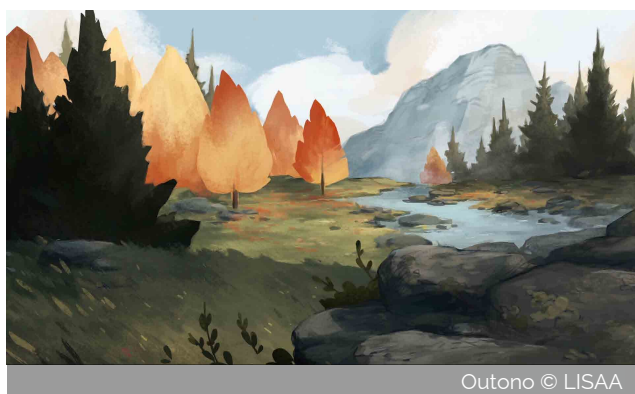
---

---



## Materiais para a atividade 6

Descreva o primeiro plano, o meio e o fundo das imagens e use algumas das palavras abaixo (6 a 12 anos).  
Na frente, atrás, ao longe, ao fundo, pequeno, grande...

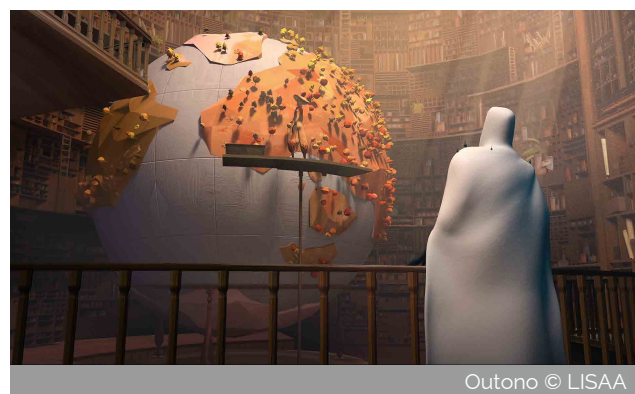


---

---

---

---

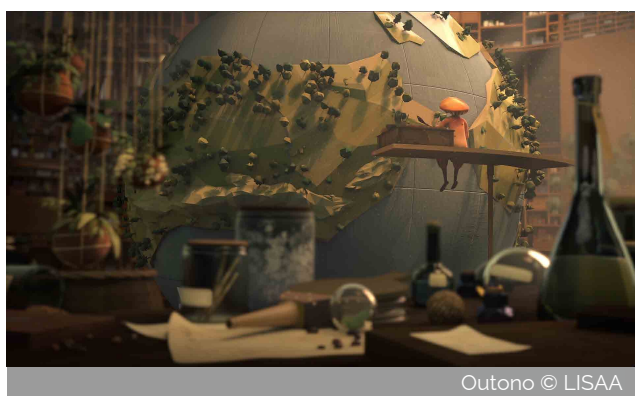


---

---

---

---



---

---

---

---



---

---

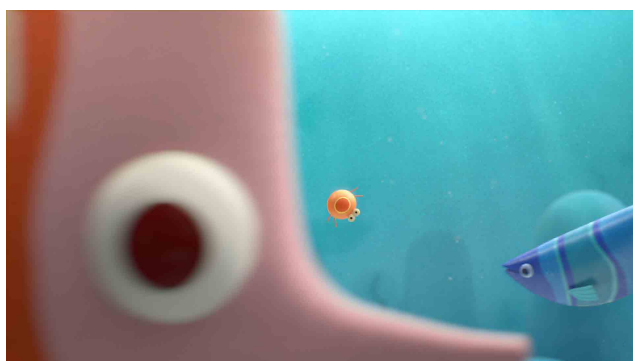
---

---



### Materiais para a atividade 6

Descreva os elementos nítidos e desfocados das imagens e use a palavra profundidade de campo. (de 6 a 12 anos).



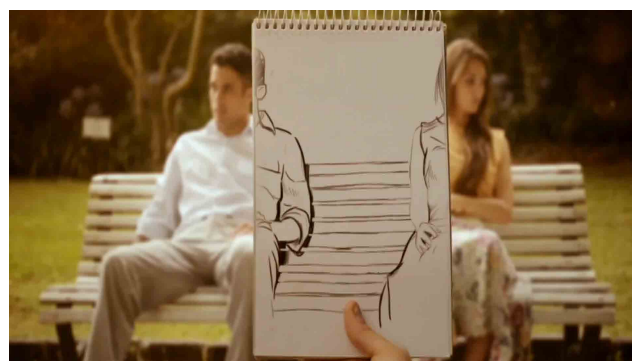
Lanche © B. Sankur e G. Godet

---

---

---

---



Lila © Carlos Lascano

---

---

---

---



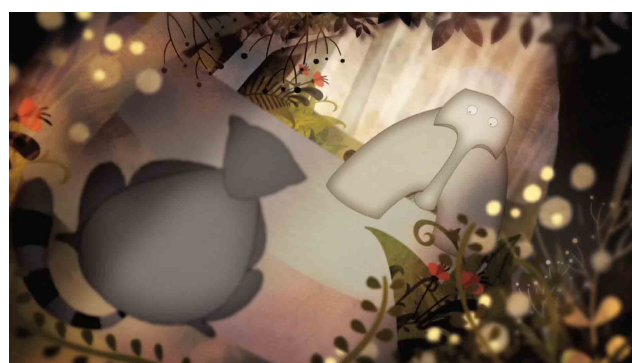
A Mulher Borboleta © Les films du Nord

---

---

---

---



Ahco na estrada © Soyeon Kim

---

---

---

---