

Lexicon en grammatica van de cinema

Christophe en Olivier Defaye

Ik geef les met film

cursus 2

Compositie / Planschaal / gezichtshoek

Algemene opname, afstandsoopname, middellange opname, close-up... voorgrond, tweede opname, achtergrond, normale hoek, hoge hoek, lage hoek, scherptediepte.





Lexicon en grammatica van de cinema

van Christophe en Olivier Defaye

"Lexicon en grammatica van de cinema", voor kinderen van 6 tot 12 jaar, wordt aangeboden in de vorm van een cursus bestaande uit spelletjes en oefeningen gemaakt op basis van films op het platform: [platform:platform.films-pour-enfants.com](http://platform.films-pour-enfants.com)

Met deze cursus kunnen studenten zich identificeren en toe-eigenen woordenschat-, analyse- en expressiehulpmiddelen, maar ook om uit te voeren voorbereidende activiteiten voor het maken van een film.



Gezien © Katie Sung Lee

SAMENVATTING

1

[Frame](#) / [Op camera](#) / [Buiten camera](#) / [Voice-over](#)

Kadreren, kadreren, cameraman, opname-achteruitopname.

2

[Compositie](#) / [Planschaal](#) / [gezichtshoek](#)

Algemene opname, afstandopname, middellange opname, close-up... voorgrond, tweede opname, achtergrond, normale hoek, hoge hoek, lage hoek, scherptediepte.

3

[Bewegingen](#) / [Foto](#) / [Panoramisch](#) / [Reizen](#) / [Zoom](#)

Het betreden en verlaten van het veld van karakters en objecten.

4

[Opname](#) / [Reeks](#) / [Scène](#)

5

[Geschiedenis](#) / [Scenario](#) / [Storyboard](#) / [Regie](#)



Verwacht einde van de activiteit

Begrijp en gebruik de hulpmiddelen om een afbeelding samen te stellen.
Hoe beïnvloedt de framing de boodschap?

Druk uw gevoeligheid en verbeeldingskracht uit met filmische taal.
Zeg dat u gehoord en begrepen wilt worden met behulp van de juiste woordenschat.
Gebruik tekenen in al zijn diversiteit als expressiemiddel.



De buitenaardse fee, Olivier Defaye, 2017

Presentatie

Hoe inlijsten?

Om zijn beeld in te kaderen en samen te stellen, moet de cameraman de personages ordenen objecten in het veld en maak verschillende keuzes om uw camera te positioneren.

Als de cameraman bijvoorbeeld een personage wil inlijsten:

. De cameraman kiest de grootte van het personage in het frame.
Hij kan beslissen om het hele personage in te kaderen of slechts een deel ervan van het personage, het gezicht bijvoorbeeld.
Dit wordt het kiezen van de planschaal genoemd.
Het woord plan° in de uitdrukkingsplanschaal maakt het mogelijk om de verschillende soorten kadring en elke opnameschaal heeft een naam
verschillend, algemeen shot, afstandsshot, medium shot, close-up...

Als de cameraman ervoor kiest om meerdere personages tegelijk in beeld te brengen, kan dat plaats ze in de diepte, min of meer ver van de camera.

Het woord plan° wordt ook gebruikt om de opstelling van objecten of karakters te beschrijven in de diepte: we onderscheiden zo de voorgrond, het tweede vlak en de achtergrond, afhankelijk van hun afstand tot de camera. Voor
Om deze afstand te accentueren, kan de cameraman spelen met de scherptediepte wat overeenkomt met het deel van de afbeelding waarvan de elementen scherp en niet wazig zijn.

. De cameraman kiest ook de kijkhoek.

Hij kiest ervoor om het personage vanaf de voorkant, in profiel, vanaf de achterkant in te kaderen en kiest de positie in hoogte van de camera ten opzichte van het personage. Hij kan een hoek kiezen normaal en plaats de camera op dezelfde hoogte als het personage, a hoge hoek en plaats de camera boven het personage of kies een lage hoek en plaats de camera onder het personage.

In werkelijkheid worden al deze keuzes tegelijkertijd gemaakt voordat er wordt begonnen met filmen.
Om al deze keuzes te onthouden voordat hij gaat filmen, heeft de cameraman twee hulpmiddelen tot zijn beschikking: heel praktisch, het scenario en het storyboard (zie Sessie 5).

Lage hoek in M de vervloekte, Fritz Lang, 1931



De regisseur gebruikt de lage hoek om de karakter een dominante, superieure positie.

Duiken in M de Vervloekte, Fritz Lang, 1931



De regisseur gebruikt de lage hoek om de karakter een kwetsbare, inferieure positie.

1 In de bioscoop heeft het woord shot ook een andere betekenis: het is het moment tussen het begin en het einde van een shot (zie Sessie 5).



Film vragen

Vragenlijst voor studenten.

. Welke keuzes maakt de cameraman bij het kadreren van een personage?

De opnameschaal, d.w.z. de grootte van het personage in het frame en de kijkhoek.

. Wat is een close-up van een personage?

Een close-up is een omlijsting die een deel van het menselijk lichaam isoleert (gezicht, hand, voet, enz.).

. Wat is een algemeen plan?

Een algemene opname is een kadrering die het geheel van een omgeving laat zien en een plaats beschrijft.

. **Wat is scherptediepte?**

De scherptediepte komt overeen met het deel van het beeld waarvan de elementen scherp zijn.

. Waar bevindt de camera zich ten opzichte van het personage bij een hoge hoek?

De camera bevindt zich boven het personage.

. Waar bevindt de camera zich ten opzichte van het personage in een lage hoek?

De camera bevindt zich onder het personage.

Woordenschat Meer informatie...

Een close-up wordt ook wel eens genoemd close-up, Engelse term.

Het Amerikaanse plan is het raamwerk van een karakter halverwege de dij. Genoemd dus omdat het is een framing die veel wordt gebruikt in films Amerikanen uit de jaren 1910-1940.

Duiken en **lage hoek** zijn termen die ook in gebruikt worden schilderen en fotografie.

Weinig wazige elementen in a afbeelding komt overeen met een grote **scherptediepte**.

Activiteiten

1. Classificeer de beelden van de film in volgorde van grootte van de opnameschaal (van 6 tot 12 jaar).

Algemene opname, afstandsoopname, middellange opname, close-up...

(materiaal uit de films "Alike" en "Shipwrecked" voor deze activiteit p. 6 en p. 7)

2. Maak groepen van "Lost Property"-afbeeldingen uit de film, per gezichtshoek (van 6 tot 12 jaar oud).

(materiaal uit de film "Lost Property" voor deze activiteit p. 8)

Normale hoek, hoge hoek en lage hoek.

3. Vergelijk twee portretten met de woorden duiken, laaghoek (van 9 tot 12 jaar oud).

4. Maak een foto of video met een smartphone met verschillende planschalen en verschillende kijkhoeken (van 9 tot 12 jaar oud).

5. Teken een personage ingelijst in afstandsoopname, middellange opname en close-up.

6. Beschrijf de voorgrond, het midden en de achtergrond van de beelden in de film (6 tot 12 jaar).

(materiaal uit de film "Automne" voor deze activiteit p. 10)

7. Beschrijf de scherpe en wazige elementen van afbeeldingen. (van 6 tot 12 jaar).

(materiaal uit de "Automne"-films voor deze activiteit p. 11)



Materialen voor activiteit 1

Classificeer de afbeeldingen uit de film "Alike" in volgorde van grootte van de opnameschaal. Druk de afbeeldingen uit de film en de definities van de opnameschalen af en deel deze onder de leerlingen.

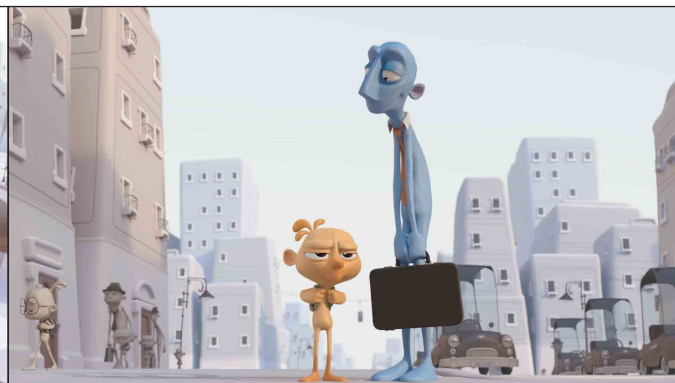


Om af te drukken (zonder cijfers)

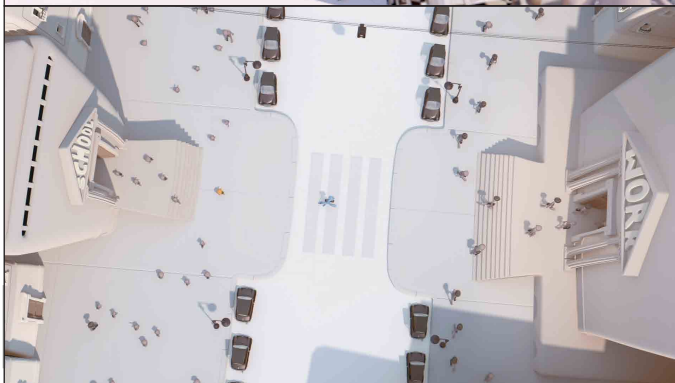
①



④



②



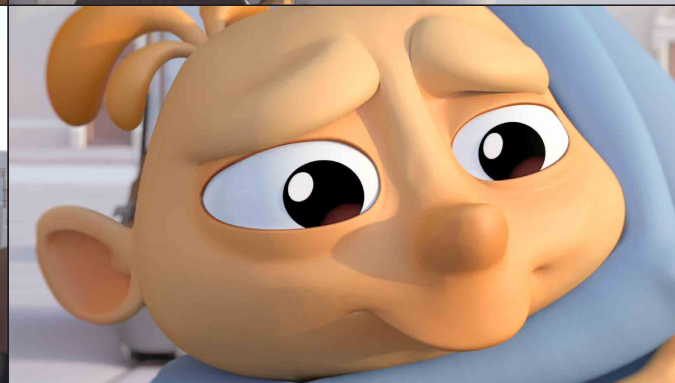
⑤



③



⑥



Gelijk © Daniel Martínez Lara & Rafa Cano Mendez

Weegschalen plannen

1. Het algemene plan plaatst de actie in haar geografische en topologische context.
2. Het totaalplan richt zich, dicht bij het algemene plan, op een plek zoals een straat of een plein.
3. De half-set shot bestrijkt slechts een deel van de setting.
4. De medium shot geeft een of meer karakters volledig weer.
5. De Close-up omlijst de personages op heuphoogte en creëert een zekere intimiteit.
6. De close-up kadert zeer nauwkeurig en focust op de uitdrukkingen van een personage of op een object.



Materialen voor activiteit 1

Classificeer de beelden uit de film "Shipwrecked" in volgorde van grootte van de opnameschaal. Druk de afbeeldingen uit de film en de definities van de opnameschalen af en deel deze onder de leerlingen.



Om af te drukken (zonder cijfers)

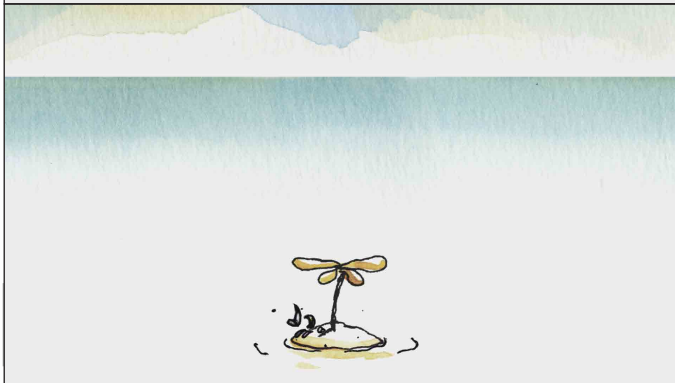
①



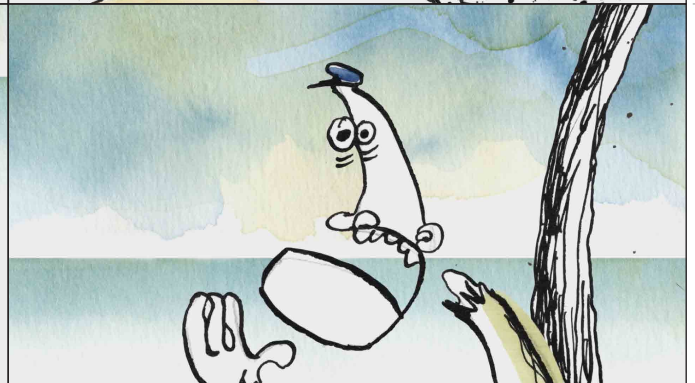
④



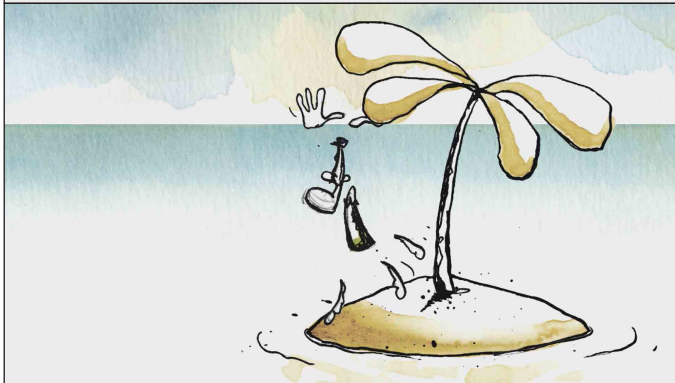
②



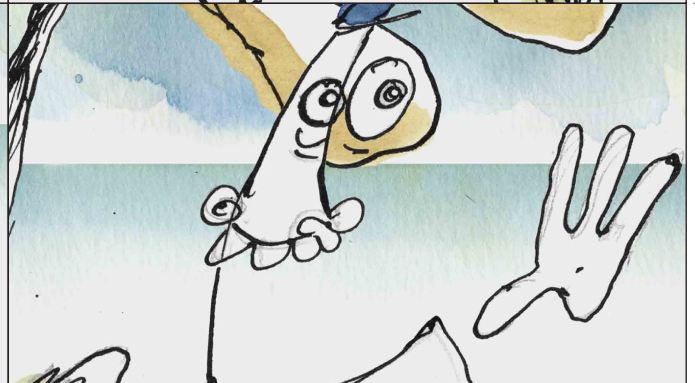
⑤



③



⑥



Schipbreuk © Frodo Kuipers

Weegschalen plannen

1. Het algemene plan plaatst de actie in haar geografische en topologische context.
2. Het totaalplan richt zich, dicht bij het algemene plan, op een plek zoals een straat of een plein.
3. De half-set shot bestrijkt slechts een deel van de setting.
4. De medium shot geeft een of meer karakters volledig weer.
5. De Close-up omlijst de personages op heuphoogte en creëert een zekere intimiteit.
6. De close-up kadert zeer nauwkeurig en focust op de uitdrukkingen van een personage of op een object.



Materialen voor activiteit 2

Maak groepen afbeeldingen uit de film "Lost Property" vanuit de kijkhoek.
Druk de afbeeldingen uit de film en de definities van kijkhoeken af en deel deze onder de leerlingen.



Om af te drukken (zonder cijfers)

①



①



②



②



③



③



Gevonden voorwerpen © Asa Lucander

Kijkhoeken

1. In een normale hoek bevindt de camera zich op dezelfde hoogte als de personages of objecten.
2. In een hoge hoek bevindt de camera zich boven de personages of objecten.
3. In een lage hoek bevindt de camera zich onder de personages of objecten.



Materialen voor activiteit 3

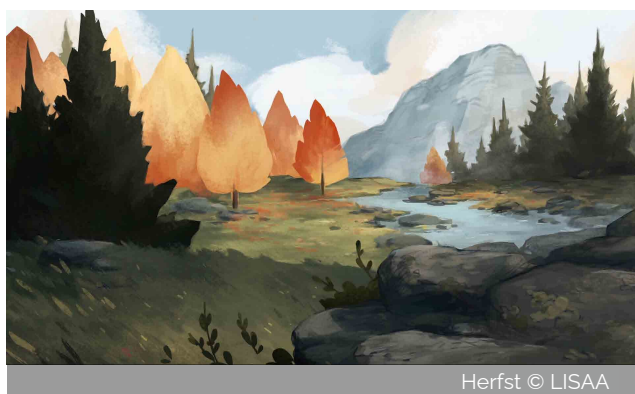
Vergelijk de twee portretten met de woorden duik, lage hoek en bepaalde woorden hieronder (van 9 tot 12 jaar oud).
Klein, breekbaar, onschadelijk, bescherming / Groot, imposant, sterk, krachtig...

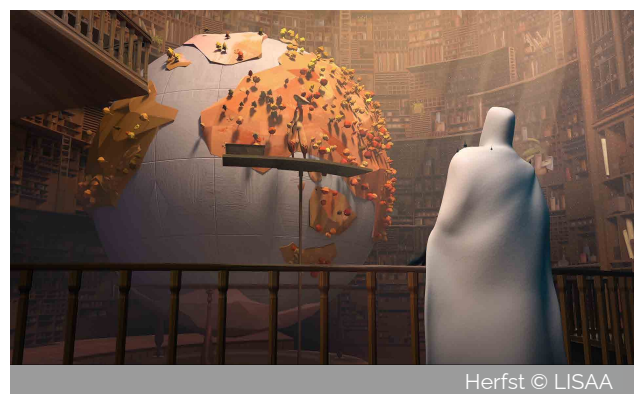


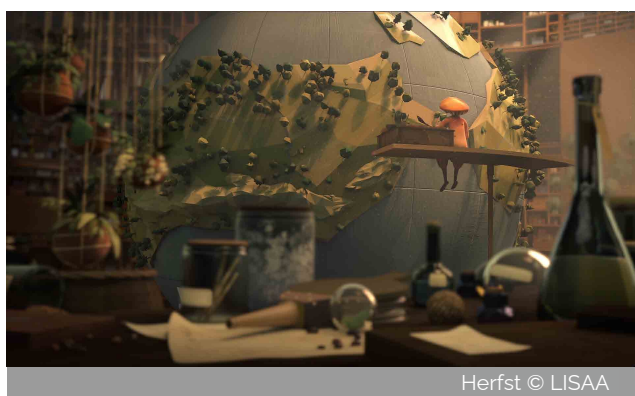


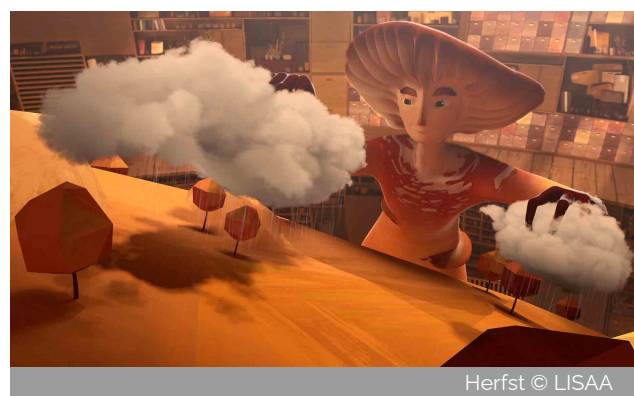
Materialen voor activiteit 6

Beschrijf de voorgrond, het midden en de achtergrond van de afbeeldingen en gebruik enkele van de onderstaande woorden (leeftijd 6 tot 12 jaar).
Voor, achter, in de verte, op de achtergrond, klein, groot...











Materialen voor activiteit 6

Beschrijf de scherpe en onscherpe elementen van afbeeldingen en gebruik het woord scherptediepte. (van 6 tot 12 jaar).

