

Lexicon na uto asusu nke sinima

Christophe na Olivier Defaye

Ana m eji sinima na-akuzi ihe

nkuzi 1

Frame / Igwefoto / Gbanyuọ igwefoto / Gbanyuọ

Nhazi, imeputa ihe, onye na-ahụ maka igwefoto, ogbunigwe gbara agba.





Lexicon na uto asusu nke sinima

Zby Christophe na Olivier Defaye

"Lexicon na uto uto nke sinima", maka afọ 6 ruo 12, a na-egosi ya n'udi nkuzi nke egwuregwu na mmega ahụ mejuputara emeputara site na fim n'elu ikpo okwu: platform.films-pour-enfants.com

Nke a N'ezie ga-ekwe ka umu akwukwo choputa na kwesiri ekwesị site okwu, nyocha na okwu ngwaorụ, kamakwa imezu mmemme nkwaadebe maka ime ihe nkiri.



Huru © Katie Sung Lee

Nchikota

1

[Frame / Igwefoto / Gbanyuọ igwefoto / Gbanyuọ](#)

Nhazi, imeputa ihe, onye na-ahụ maka igwefoto, ogbunigwe gbara agba.

2

[Ihe mejuputara / Atumatu onu ogugu / akuku anya](#)

Ogbara izugbe, ogbugba ogologo, ogbugba okara, igba nso...ihu ihu, ogbugba nke abuo, ndabere, nkiti akuku, elu akuku, ala ala, omimi nke ubi.

3

[Ntughari / ka agbagburu / Panoramic / Njem / mbughari](#)

Ibanye na ihapu ogige nke mkpuredemede na ihe.

4

[Gbara / Usoro / Ihe ngosi](#)

5

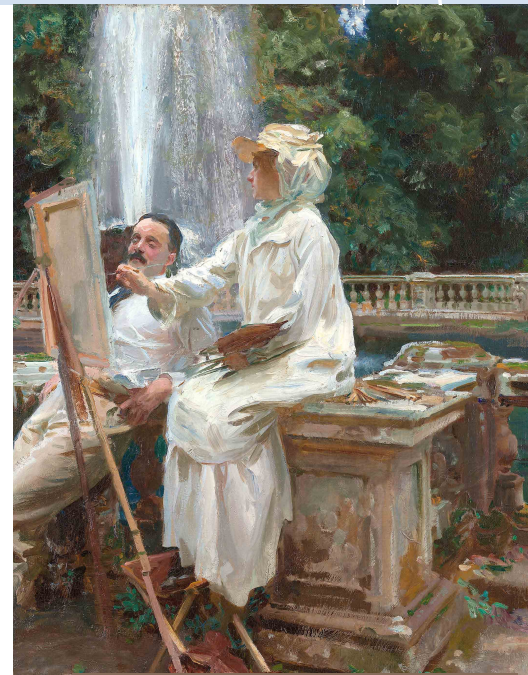
[Akuko ihe mere eme / Onodu / Akwukwo akuko / Ntuziaka](#)



Ngwucha ọrụ a tūrụ anya ya

Ihe dị iche n'etiti etiti na eserese, foto na ubi na sinima.
Mkpa ọ dị n'igwefoto dị ka ngwaọrụ nhazi.

Jiri asụsụ cinematographic gosipụta uche gị na echiche gị.
Kwuo ka a nụ ya ma ghọta ya site na iji okwu okwu kwesiri ekwesị.
Jiri eserese n'ụdị ya niile dị ka ụzọ ngosipụta.



Isi iyi, Villa Tortonia, John Singer Sargent, 1907

Ụlọ ọrụ Art nke Chicago

Ngosiputa

Ọ siri ike iche n'echiche eserese na-enweghị ngwucha!

A na-amachi anyị mgbe niile site na nha nkwardo nke eserese anyị, a mpempe akwụkwọ, mgbidi, ala egwuregwu ...

The "Bayeux tapestry" nke Queen Mathilde (11th narị afọ) nke jikoro ma mita 68 ogologo enweghị ike ibụ enweghị ngwucha.

Na eserese, kamakwa na foto na sinima, anyị na-adị mgbe niile ejedeberere site na etiti nke na-akọwa oke onyonyo a. Na eserese, etiti pụtara nsọtụ eserese. A na-akpọ ihe oyiyi dị n'ime etiti ahụ ubi.

Oke site na nha nke eserese, ndị na-ese ihe n'oge chọtara ndụmọdụ maka gosi ihe na-abughị etiti, na-ahapụ ohere maka ichetụ n'echiche ndị na-ekiri ihe nkiri. Dịka ọmụmaatụ, ise agwa na-ele anya n'èzí nke etiti ahụ na-akpọ onye na-ekiri ya ka ọ chee ihe agwa a na-ele na na-agbasa oghere nke eserese n'uzọ ụfọdụ.

Na na sinima?

N'adighi ka eserese ma ọ bụ foto, ihe nkiri na-enye gị ohere na-anọchi anya ihe n'ime oge. N'oge a, kpuchie nke igwefoto nwere ike ibugharị ya mere ihe ndị ahụ, ihe odide nwere ike iputa na ubi ma ọ bụ banye n'ohia. Ọbuna mgbe igwefoto na-adighi na-akpụ akpụ, na agwa ma ọ bụ ihe na-akpụ akpụ nwere ike ibanye ma ọ bụ pụọ, ụgbọ ala, igwe ojii dika ọmụmaatụ.

Na sinima, ihe onye na-ekiri ya na-ahụ ka a na-akpọ ubi na ihe ọ na-apughị adighi ahụ ma nwere ike iche na-akpọ anya-igwefoto.

Ndị isi ihe nkiri niile na-eji aghughọ a na onyonyo na ụda.

Ụda nke bụ akụkụ nke ọnọdụ dị ka olu, mkpọtụ ma ọ bụ egwu,

ma anyị ahughị isi iyi nke ụda a, ọ bughị igwefoto.

Ọ bụrụ na isi iyi nke ụda abughị akụkụ nke ọnọdụ ahụ, a na-akpọ ya ụda.

Maka olu, nke onye na-akọ akụkọ na-enweghị ike ihu ya, a na-akpọ ya ụda olu.

The reverse shot bụ a Usoro nke mejuputara filming otu ọnọdụ si n'akụkụ abụọ na-emegiderita onwe ya.

Ezigbo frescoes

Eserese ọgba

Ụfọdụ eserese n'ime ụlọ nke oke-ehi nke ọgba Lascaux (afọ 18,000) jikoro ruo mita ise n'ogologo.

Frescoes oge ochie

Alexander Mosaic (2,200 afọ) tūrụ 5.80m site na 3.10m.

The ilọ ụwa

N'uko fresco nke ụlọ ụka Sistine, agba site Michelangelo na Nke iri na isii narị afọ 40m x 14m (560m²).

Nka n'okporo ámá

Fresco kasị ukwuu na Europe Ndị na-ese ihe French Ella na Pitr n'elu ụlọ nke pavilion 3 nke Paris-Expo Porte de Versailles nwere a elu ebe 25,000 m² na Onye omenkà Brazil Eduardo Kobra, mere n'oge egwuregwu Olimpik nke 2016 n'ụkọ fresco nke ụwa: 190 mita ogologo.



Ajuju sinima

Ajuju maka umu akwukwo.

. Kedu ihe bu etiti eserese?

Ekwu bu nsotu eserese.

. Kedu ihe bu ubi na sinima?

Ogige ahụ bu ihe niile a na-ahụ anya n'ime etiti mgbe i na-edekọ ihe nkiri, ihe niile onye na-ekiri nwere ike ihu.

. Kedu ihe na-adighi igwefoto na sinima?

Gbanyuọ igwefoto bu ihe niile di n'eziti etiti, ihe onye na-ekiri enweghi ike ahughi.

. Kedu ihe bu uda apu na sinima?

Uda kwusiri bu uda na-abughi akuku nke ebe a na-apughi ihu isi mmalite ya na etiti.

. Kedu ihe bu isi odiche di n'etiti foto na ihe nkiri?

Ihe nkiri na-enye anyi ohere inochite anya ihe kamakwa mmeghari nke ihe ka oge na-aga. Kemgbe e meputara sinima na-ekwu okwu, ihe nkiri emewo ka o kwe omume jiri uda mee ihe.

Okwu Mutakwuo...

Framing bu oru nke imeputa ihe, ya bu, horo ihe na-abanye n'ime oke nke etiti.

Mgbe i na-agbapu ihe nkiri, ndi onye na-ese foto nwere igwefoto ya (ma o bu cameraman) na-ahụ maka ya **nhazi**.

I nwere ike gbanwee ukpuru nke a onyonyo sitere na foto ma o bu ihe nkiri mgbe agbapuchara: nke a bu **iku mkpuru**.

Ihe ndi ozo putara etiti okwu ahụ etiti Billiard

Ekiri anu

Ebe obibi

Igwe igwe kwu otu ebe

Ihe omume

1. Dee ederede site n'iji mkpuru okwu fremu, ubi, ihu n'ihu na n'elu olu (afọ 9 ruo 12).

(ihe sitere na fim "Bunny Magic" na "Onye nyocha na nche anwu" maka oru a p 3).

2. Kwaa ihe a na-ahụ anya na uda nke ihe nkiri i horo nke di na igwefoto (afọ 9 ruo 12).

3. Kwaa ihe di n'ohia na-enye gi ohere iche ihe na-adighi na ihuenyo (afọ 9 ruo 12).

4. Cheputa ihe nkiri nwere ihe di na etiti yana ihe na-anoghi na ihuenyo (afọ 9 ruo 12).

5. Kpoo ihe anya ma o bu uda uda nke nwere ike ibanye ma o bu hapu etiti ahụ obulagodi mgbe igwefoto nochiri (afọ 6 ruo 12). (ihe ndi, site na mmeghari ha, nwere ike mgbe ufodu na etiti na mgbe ufodu na-esighi na etiti).

Ugbọ ala, inyinya igwe, ugbọ oloko, ebili mmiri, igwe ojii, agwa, anumanu (azu, nnunu ...), akuku nke agwa (a aka, ukwu...), ihe mmadu ji jide (otu ngaji, anyuike...)

6. Seputa ihe mgbe o di na etiti ahụ mgbe o na-apu (site na 6 ruo 12 afọ).

Omumaatu: dolphin na-amali...

7. Cheedj si na ihe oyiyi nke na-anochi anya a agwa na etiti a agwa anya ihuenyo (site na 6 ruo 12 afọ).

(ihe sitere na fim "Otu Beer ozo" na "Raoul" maka oru a p 4).

8. Cheedj echiche ebe agwa nwere ike ibu nke abuo na mbu na ebe o nwere ike ibu nke abuo mgbe e mesiri.

